

A centrumfeszültség kezelése a klasszikusoktól a modernekig

Bevezetés

Hogyan gondolkodik egy tapasztalt sakkozó, ha egy ismeretlen állást elébe tesznek?

Számba veszi a figurákat, az anyagi eloszlást. Lehet, hogy még ezt is megelőzi egy mattkép felvillanása, ami a sakkozónak olyan, mint cápának a vérszag. Ilyenkor nem tudja magát visszafogni, hogy a mattadás lehetőségét el ne kezdje lázasan számolni. Mondjuk nincsenek mattképek, konkrét király elleni támadás. Ilyenkor megvizsgálja a centrumot. Mennyire nyílt vagy zárt, illetve van-e centrumfeszültség. Teljesen mások ugyanis a nyílt és zárt állások törvényszerűségei. Zárt centrum mellett lassú figuraátrendezések is szóba jönnek, és szárnyi hadműveletekben gondolkodunk. Nyílt állásban nagyon fontos a tempó. Három tempó kell a nyeréshez a régi mondás szerint, s ez nyílt állásban rendszerint így is van.

Általánosságban, ha a centrubeli helyzetet felmértük, már ismerjük az állás alapvető típusát. Ha az állás **nyílt**, a tiszték gyors kifejlesztése a legfontosabb, utána megnézzük, milyen konkrét lehetőségeink vannak. Előbb a legjobban álló figuránkat vesszük elő, mit tudnánk vele kezdeni. Ilyenkor a játék konkrétabb, több számolást igényel. **Zárt**, vagy stabil centrum mellett a játék lassúbb, előbb inkább a legrosszabbul álló figurámat keresem meg, hogyan tudnék a helyzetén javítani. Ha a tiszték helyzetén nem javíthatok, megnézem, változtatható-e a gyalogszerkezeten, majd végül kínálkozik-e jó cserelehetőség, az anyagi szerkezet megváltoztatása. A jó sakkozónál ez készséggé válik, s olyan nehéz elmagyarázni, hogyan gondolkodunk, mint hogy hogyan járunk.

Természetesen, amikor partit játszunk, akkor is hasonlóképpen teszünk, csak olyankor folyamatos a játék, bizonyos dolgokat már nem vizsgálunk ugyanúgy minden lépésnél újra, gyakran csak a változást keressük. Ekkor a gondolkodásunk nem mindig ennyire módszeres.

Kevés olyan sakkozó van, aki a nyílt és zárt állást egyaránt kedveli. Legbonyolultabb a helyzet, amikor a centrum félig nyílt, illetve félig zárt, **centrumfeszültség** uralkodik. Ilyenkor figyelembe kell venni, hogy nyílt és zárt állás egyaránt létrejöhet. Ismertem játékosokat, akik ilyenkor játszottak rosszul. Ismerték a zárt állások törvényszerűségeit, és aszerint játszottak a félig zárt állásban. Visszamanővereztek egy huszárral az alapsorra, és meg sem vizsgáltak egy jó centrumrobbantást, vagy leadtak egy értékes védőfutót, nem gondoltak rá, hogy még nyitható az állás. A klasszikus elvek szerint a játék kiindulópontja a centrumfeszültség, hiszen a legértékesebb középmezőkért mindkét félnek harcba kell szállnia. A nagymesterek azokat az állásokat tartják a legértékesebbeknek, ahol a centrumfeszültség tartósan fennáll, leginkább az ilyen megnyitásokat kedvelik.

Centrumfeszültség a klasszikusoknál

Szárnytámadás félig zárt centrumnál

(1) Tartakower - Euwe, [C53] Velence 1948

1.e4

A királygyalogal kezdeni becsvágyóbb 1.d4-nél, világos nagyobb igénnyel léphet fel a centrumban. A d4 lépést 1. e4 után könnyebb megjátszani, mint 1.d4 után e4-et.

1...e5 2.Hf3 Hc6 3.Fc4

A legtermészetesebb lépés, támadja az f7 mezőt, ami a nyílt megnyitásokban az átló nyitottsága miatt az első konkrét gyengeség, mivel csak a király védi. Évszázadokon át ez számított a legalapvetőbb folytatásnak. Később kiütközött az az árnyoldala, hogy a futó benne van a d5, vagy Hxe4 utáni d5 ellenlökésben, gyakran az állás túlságosan hamar megnyílik, gyors ütöm-ütik jönnek kiegyenlítődéssel, és a spanyol megnyitás Fb5 lépése tartalmasabb játékhoz vezet. Az vált "tudományosabbá", az olasz megnyitás régimódi romantikus modorúnak nyilvánított.

3...Fc5 4.c3

A csendes olaszban, a 4.d3 lépés után nehéz a partit bonyolítani, bár Capablanca azért többnyire tudott olyan piciny előnyt kihozni, ami neki elég volt.

4...Fb6

Az olasz megnyitás a vezető nagymesterek repertoárjáról akkor került le, amikor az ötvenes évek végén a 4...Hf6 5.d4 exd4 6.cxd4 Fb4+ 7.Hc3 Hxe4 8.0-0 Fxc3! 9.d5!? Ff6 után, az úgynevezett Möller támadásban megtalálták sötét helyes védekezését, ami előnyösebb számára. Portisch nagymesterünknek volt alapvető elméleti értékű partija erre Honfi ellen. Van még néhány trükkös változat, de egyik sem ad előnyt világosnak, és mindet elég jól kiismerték. Legtartalmasabb minden bizonnyal 7.Hc3 helyett Fd2, amit Rossolimo, az igazi olasz, az olasz megnyitás specialistája is játszott. Az is egál, de nem minden méreg nélküli. Erre mondta egyszer Barcza nagymester egy fiatalnak – hogy de hisz az csak döntetlen! – én sem tudok jobbat fiam, csak én tovább játszom. A spanyol megnyításban végül jobban megtalálták a nagymesterek a tartós centrumfeszültséget, ami gazdag variációs lehetőségeket biztosít az ellenfél túljátszására.

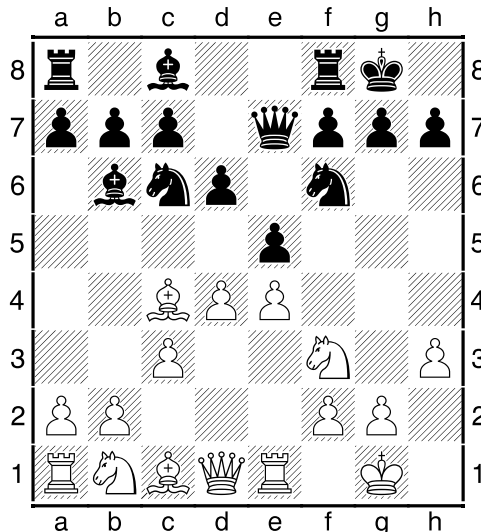
5.d4 Ve7

Minthogy a Möller támadás akkoriban tisztázatlan veszélyes változat volt, ez számított fővarinak.

6.0-0 d6

Aljechin arra a következtetésre jutott, hogy pontosabb 6...Hf6, ami a gyalog támadásával korlátozza némiképp világos lehetőségeit. Erre 7.dxe5 Hxe5 8.Hxe5 Vxe5=, nem lehet az f-gyaloggal rohamozni, mert 9.Kh1? Hxe4!±

7.h3 Hf6 8.Be1 0-0



9.Ha3!

Milyen tervet kövessen világos? Sötét, ha van is egy kis térhátránya, keményen megvetette a lábát a centrumban. A centrumfeszültség feloldása dxe5 esetén még a kis térelőnyt is leadná. 9.d5 bebiztosítaná azt, de felnyílna a futó átlója. Ha utána lecseréljük Fe3-al és bástyával ütünk vissza, meggyengül az f4 mező és passzívabb futónk marad. (A h3 lépés az f4 mezőt kissé már meggyengítette!) Meglepő módon akkor volna jó a d5 tolás, ha utána fxe3-al lehetne a futót a csere után visszaütni, de ez most az e4 gyalog védtelensége miatt nem megy. A huszárt d2-re fejleszteni a d4 gyalog, a futót e3-ra az e4 gyalog lógása miatt nem megy jól. A játszmalépés Rossolimo nagymester folytatása. A huszár c2 vagy c4 közbeiktatásával e3-ra igyekszik a meggyengült d5 és f5 pont szemrevételezésére. A spanyol megnyitásban is találkozhatunk hasonló célú huszármanőverekkel. Milyen tervet követ Euwe világbajnok? Világ életében ugyanaz volt az alapstratégiája a változatban. A huszárokat hátravonni, a centrumot még jobban megerősíteni f6-tal, a futót, ha kell hátrább vonni, majd az erős centrum mellett királysárnyi támadást indítani g5-tel. Nem egyszer azonban szenvednie kellett, pl. 9.a4 a6 10.Ha3 Kh8 11.Hc2 Hg8 12.b4 f6 13.He3 Fa7 14.Fa3 Ve8 15.Vd3 Hce7 16.b5± Heidenfeld–Euwe, Johannesburg 1955

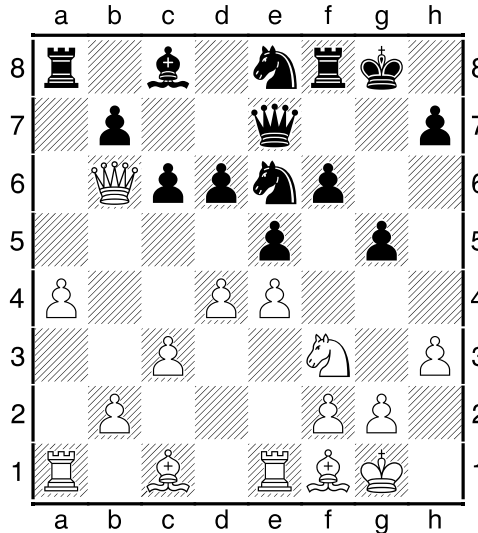
9...Hd8

Bár a játszmát megnyerte, Euwe nem lehetett a nyitással elégedett, mert később mindig jó előre meghúzta 9...Kh8-at. Két játszma: a.) 10.Fg5 Hd8 11.Fh4 h6 12.Ff1 g5 13.Fg3 Hh5 14.Hc4? (A hiba! 14.Fh2 Hf4 (14...g4 15.hxg4 Fxg4 16.dxe5 dxe5 17.Fxe5+±) 15.Hc4 f6 16.a4±) 14...Hxg3 15.fxg3 g4! 16.Hh4 Bg8 erős sötét támadással Gallego–Euwe, Gijon 1951 b.) 10.Ff1 Hd7 11.Hc4 f6 12.a4 a6 13.Hxb6 Hxb6 14.b3 Hd8 15.Fa3 Hf7 16.c4±. Világos jobban áll, de sötét elérte a döntetlent. Rossolimo–Euwe, Beverwijk 1950

10.Ff1 He8 11.Hc4 f6?! 12.a4!

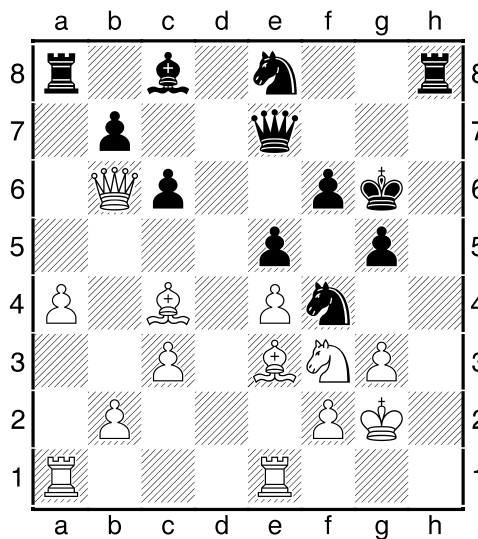
Lenyer egy gyalogot!

12...c6 13.Hxb6 axb6 14.Vb3+ He6 15.Vxb6 g5!



Kérdés, mennyire volt jó az elgondolás, de most már nem szabad késlekedni. Világos jobban áll, de az ilyen ellentámadások mindig veszélyesek.

16.Fc4 h6 17.h4 [Inkább 17.a5, a6.] **17...Kh7 18.hxg5 hxg5 19.dxe5** [Szóba jött 19.a5 Bh8 20.a6 Kg6 21.axb7, vagy 19.d5 cxd5 20.Fxd5.] **19...dxe5** Már jöhet Hd6.
20.Fe3 Bh8 21.g3 [21.Kf1 Hf4!] **21...Kg6 22.Kg2 Hf4+!**



4

Euwe elemében van. Érdekes lejátszani a partit, még több szép taktikai motívum van benne.

23.gxf4 Fh3+ 24.Kg3 [24.Kg1 gxf4 25.Fc5 Vh7 majd Fg4 vagy Fe6.(25...Vd7 26.Hxe5+! fxe5 27.f3∞)] **24...gxf4+ 25.Fxf4 Vd7!-+** [A közbeiktatást lehet, hogy elnézte világos, matt fenyeget Vg4–g2 révén. 25...exf4+ 26.Kxf4± egészen más lett volna. Sötét nyerésre áll, stratégiai szempontból tehát eldőlt a küzdelem. De élvezzük a taktikát!] **26.Hh2 exf4+ 27.Kxf4 Bh4+ 28.Ke3 Fg2 29.Hf3 Bxe4+!**
30.Kxe4 Hd6+ 31.Kd3 Vf5+ 32.Kd4 Vf4+ 33.Kd3 Vxc4+ 34.Kc2 Fxf3 35.b3 Fe4+ 36.Kb2 Vd3 37.Bg1+ Kf7 38.Bac1? [38.Bgc1 jobb.] **38...Vd2+ 39.Ka3 Hc4+!**
40.bxc4 Bxa4+! 41.Kxa4 Va2+ 42.Kb4 Vb2+ Világos feladta, mert mattot kap, vagy vezért veszít. **0-1**

Az az igazság, hogy Euwe, bár világbajnok volt és jó stratégának tartották, ezt a változatot kissé sablonosan játszotta. Mivel azonban kiváló taktikai érzékkel rendelkezett, a támadólehetőségek kárpótolták a kisebb pozíciós hátrányért. Igaza lehetett Aljechinnek, hogy Euwe alapvetően taktikus volt, aki nagyon jól megtanulta a stratégiát. Igazi eredeti ötletei azonban mindig taktikai téren voltak, a stratégia terén a tanultakat alkalmazta.

A szárnyai gyalogroham zárt centrum mellett az igazi. Néha mégis játszható félig zárt centrum esetén is, ha a centrum elég szilárd. Hogy ilyenkor jó-e a roham, az nehéz kérdés. Még meg kell fontolni az alábbiakat is: 1.) Van-e az ellenfélnek olyan gyengítése, mint itt a h3, ami a gyors vonalnyitást lehetővé teszi. 2.) A meggyengülő f5 pontra világos nem tud-e túl gyorsan rámenni, pl. huszárral. 3.) A királyunknak van-e megbízható fedezéke, ahol nem gátolja a bástyák közötti összeköttetést (Erről Beljavszkij ír A g5-ös szárnytámadás című cikkében.)

A csendes olaszt, a d3-asat gyakran tanítják kezdő sakkozókknak. Sokszor azt javasolják, húzzák meg hamar a h3, a3, illetve h6, a6 lépéseket, hogy elkerüljék huszáruk lekötését és futójukat visszahúzhassák. Ekkor azonban még stabilabb a centrum, még inkább figyelni kell a g5-ös gyalogroham lehetőségére a gyengítő h3 után! Megegyezik, hogy a kezdeti jóakarató tanácsokat később el kell felejtenuk, bárki mondta is!

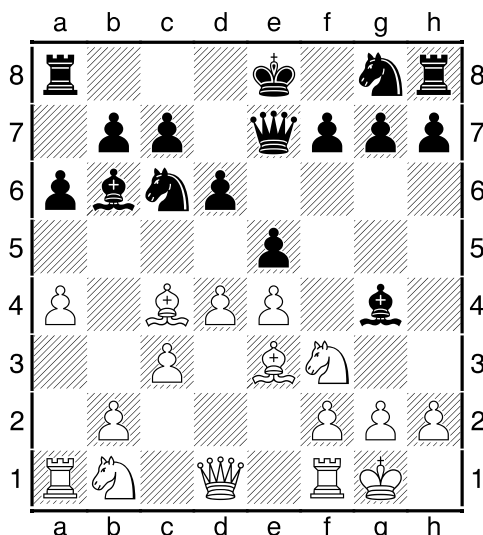
Amikor a centrum lezárható

Az ilyen szárnyai rohamok centrumfeszültség mellett ritkák. Ebben a megnyitásban sötét nem szokta beérni a centrum tartásával, hanem nyomást gyakorol az e4, d4 gyalogokra, hogy kényszerítse ellenfelét a centrumfeszültség feloldására, üssön e5-re, vagy toljon be d5-re, ez a dinamikus játékmód. Nézzünk egy példát a centrum lezárására Aljechin világbajnoktól!

(2) Aljechin - Tarrasch, [C53] Mannheim 1914

1.e4 e5 2.Hf3 Hc6 3.Fc4 Fc5 4.c3 Ve7 5.d4 Fb6 6.0-0 d6 7.a4 a6 8.Fe3 Fg4

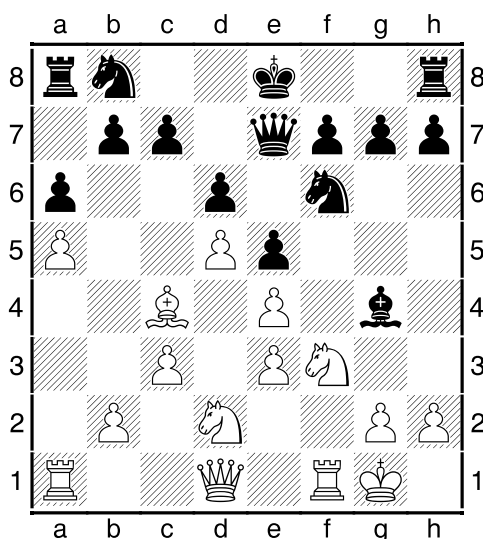
Sötét elmulasztotta a Hf6 fejlődést, nem az e4, inkább a d4 gyalogra fejt ki nyomást. Most azonban világos elég jól lezárhatja a centrumot.



9.d5! Hb8 10.a5!

10.Fxb6 cxb6 nem sok előnyt ígér. Világos játéka a c4–c5 előrenyomulás lehet. Zárt centrum mellett a szárnyi rohamok kerülnek előtérbe. Ezért nem hoz létre dupla gyalogot, hanem maga vállal egyet. Nem elég számba venni a pozíciós tényezőket, pl. dupla gyalog, gyenge pont, de meg kell keresni a kézzel fogható előre vivő tervet is!

10...Fxe3 11.fxe3 Hf6 12.Hbd2±



Az e3 gyalog elveszi sötétől a Hh5–f4 lehetőséget és a nyílt f–vonal megakadályozza sötét királysárnyi ellenjátékát. A vezérsárnyon pedig nem építheti ki a c5 pontot, így távlatilag nem védekezhet a b4, c4, c5 előrenyomulás ellen. A játék egykapus. Zárt centrum mellett egy kis térelőny önmagában nem jelentős. Mivel mindkét szárnyon ritkán lehet átkaroló hadműveleteket folytatni, egyik oldalon többnyire az egyik fél, másikon a másik kezdeményez. A kérdés az, melyik fél játéka fenyegetőbb.

12...Hbd7 13.Ve1 Hc5 14.Vb1 Fc8?

[Megjijedt, hogy kiszorul a futó. Jobb 14...0-0 15.b4 Hcd7 16.h3 Fxf3 17.Bxf3±]

15.b4 Hcd7 16.Hh4!± g6 17.Ve1 c6 18.Hhf3 cxd5 19.exd5 e4 Látszólag sötét ellenjátékhoz jut az e5 mező megszerzésével. Csakhogy egyre több a gyengesége. **20.Hg5!?** [20.Hd4 He5 21.Vf2 Hfg4 22.Vf4 f5 23.Fe2 h5!±] **20...h6 21.Hh3 Ve5 22.Bc1 Hg4 23.Hf4 g5 24.h3! Hgf6** [24...gxf4 25.exf4 Ve7 26.Hxe4 (26.hxg4 e3) 26...Hgf6 27.Hxd6+±] **25.He2 Hxd5 26.Fxd5 Vxd5 27.Hd4+– Ve5** [27...He5?? 28.c4 nyer.] **28.Hc4 Vd5 29.Hf5 Kf8 30.Hfxd6 Bh7 31.Bd1 Vc6 32.Bd4 b6 33.axb6 Fb7 34.Ha5 1-0**

A centrumfeszültség dinamikus kezelése

A következő játszma akár visszavágónak is felfogható, Aljechin sötéttel mutat mintát a dinamikus centrumharcra. Nem csak tartja a centrumot, de közben állandóan készen áll az állás nyitására.

(3) Tarrasch - Aljechin [C53] Baden-Baden, 1925

1.e4 e5 2.Hf3 Hc6 3.Fc4 Fc5 4.c3 Fb6 5.d4 Ve7 6.0-0

Itt 6.d5 Hd8 7.d6!? cxd6 8.Ha3 Hf6 érdekes bonyodalmakra vezet. Medina–Aljechin, Gijon 1944

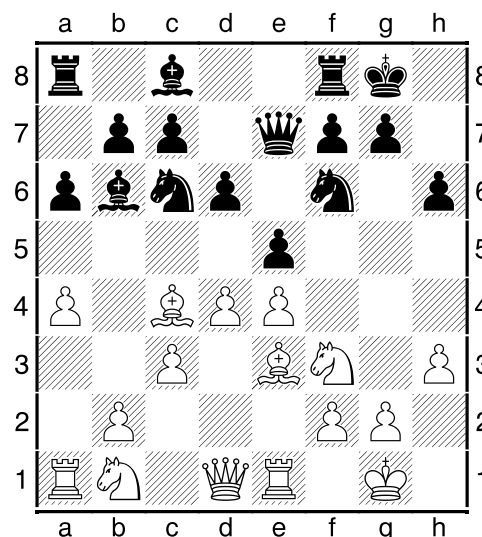
6...Hf6!

Az e4 gyalogot rögtön tűz alá veszi, hogy világos lehetőségeit szűkítse.

7.Be1

[7.Vd3 d6 8.Fe3 0-0 9.Hbd2 Kh8 10.Bae1 Hg4! 11.Fg5 f6 12.Fh4 Hd8 13.h3 Hh6 14.Hh2 He6 15.Fxe6 Fxe6 16.Hc4 Vf7! Kikényszeríti a lezárást, de az most sötétnek jó. 17.Hxb6 axb6 18.d5 Fd7 19.a3 Vh5 20.Fg3 f5!± Lezárult centrum, mint az előző játszmában, de itt világos vezérszárnyi játéka akadt el, és sötét királysárnyi kezdeményezése bontakozik ki. Canal–Aljechin, 1923.]

7...d6 8.a4 a6 9.h3 0-0 10.Fg5 h6 11.Fe3



11...Vd8!

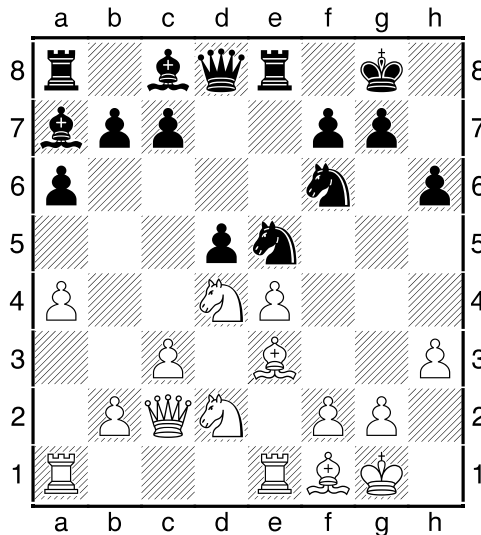
Nem volt jó 11...Hxe4? 12.d5 miatt. Fischer mellbevágó nagy lépéseihez hasonló, amelyek az állást teljesen átértékelik. Utóbb meg tudom magyarázni, csak nekem nem jutott volna eszembe. A vezér nemrég ment ki e7-re biztosítani a centrumot, s

most visszalép még a fejlődés befejezése előtt? Bekapcsolja a Hxe4, d5-ös fenyegetést. Ez a modern centrumjáték, nem csak tartja a közepet, de különböző fenyegetésekkel igyekszik rávenni az ellenfelet, hogy oldja fel ő a feszültséget.

12.Fd3

[12.Hbd2-re 12...exd4 13.cxd4 d5 jó játékot ad sötétnek.]

12...Be8 13.Hbd2 Fa7! 14.Vc2 exd4 15.Hxd4 [15.cxd4-re Hb4] 15...He5 16.Ff1 d5!



A sikeres centrumrobbantás sötétet előnybe hozza.

17.Bad1 [17.f4 Hg6 18.e5 Hh5⌘] **17...c5 18.H4b3 Vc7 19.Ff4** [19.exd5 Hxd5 20.Hc4 Hxc4 21.Fxc4 Hxe3 22.Bxe3 Bxe3 23.fxe3 Ve7⌘] **19...Hf3+ 20.Hxf3 Vxf4 21.exd5?** [21.e5 Ff5 22.Vd2 Vxd2 23.Bxd2 He4 24.Bdd1 (24.Bxd5? Fe6) 24...Bad8⌘] **21...Ff5! 22.Fd3** [22.Vd2 Vxa4 23.Hc1 Fc2 24.Bxe8+ Bxe8 25.Be1 He4 26.Vf4 c4 27.Hd4 Fxd4 28.cxd4 Vb4!⌘] **22...Fxb3 23.gxb3 Vxf3 24.Bxe8+ Bxe8 25.Ff1 Be5 26.c4 Bg5+ 27.Kh2 Hg4+ 28.hxg4 Bxg4 0-1**

8

A szárnytámadás veszélyei

Centrumfeszültség esetén figyelni kell a centrum megnyílásának lehetőségére is. Különösen, ha szárnyi rohamot tervezünk.

A Philidor védelem /1.e4 e5 2.Hf3 d6/ viszonylag ritkán kerül alkalmazásra. Sötét bebiztosítja a centrumot, de önként korlátozza királyfutóját. Gyakorlati jelentőségén azonban túlmegy elméleti fontossága. Az egyes változatai alapján végigkövethető a sakkgondolkodás fejlődése. Maga Philidor a romantikus rögtönzéses sakk idején még az f5 lépést akarta előkészíteni a d6 lépéssel, ami a másodhúzó számára hátrányos, az állás korai megnyitása megalapozatlan. Később Steinitz elveinek dogmatikus alkalmazása idején a centrum merev tartására játszottak Hbd7-tel. A hatvanas években Larsen felújította a védelmet a centrum feladásával /exd4/ és a futó királyindiais szárnyi fejlődésével /g7-re/. Antosin a Fe7 fejlődés melletti exd4-el kísérletezett. Persze a védelem mindig is azok fegyvere volt – többnyire alkalmi bevetésre, akik el akarták kerülni a kidolgozott változatokat.

(4) Jurtajev - Komljakov, [C41] Calcutta 1998

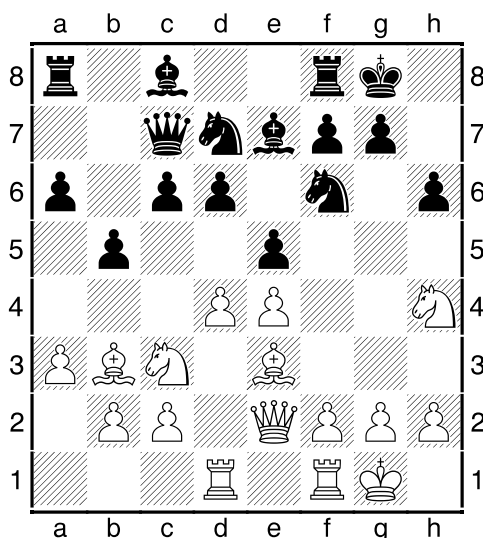
1.e4 d6 2.d4 Hf6 3.Hc3 e5 4.Hf3 [Nem ad reális előnyt 4.dxe5 dxe5 5.Vxd8+ Kxd8 6.Fc4 Fb4!= (Nem 6...Fe6? 7.Fxe6 fxe6 8.Hf3 Fd6±)] **4...Hbd7**

A Philidor védelemhez jutottunk lépéscserével. Általános stratégiai munkában nincs lehetőség a megnyitás kitárgyalására, de sötétnek nagyon pontos lépéssorrenddel kell a klasszikus /Fe7-es/ Philidor védelmet kiraknia, nehogy az f7 ponton a Fc4 fejlődés után kombináció áldozatává váljon. Világosnak pedig nem kell feltétlenül ebbe a változatba belemennie, különböző eltérései vannak kisebb, de biztos előnnyel.

5.Fc4 Fe7 6.0-0 c6 7.a4

Sötét stabilizálta a centrumát, de hogyan tovább? Felkészülhet rá, hogy a centrumfeszültséget majd exd4-el feloldja, és világos centrumát ezt követően támadja, vagy robbantja d5-tel. Játshat a centrum őrzése mellett valamelyik szárnyon is, kellő óvatossággal, de nem teheti ezt olyan könnyedén, mintha a centrum zárt volna. A legalapvetőbb stratégia a vezérszárny gyalogelőnyomulás, az úgynevezett „lassú víz” taktikája, ezt igyekszik világos lassítani.

Egy példa a „lassú víz” taktikájára: 7.Fb3 h6 8.Fe3 b5 9.a3 a6 10.Ve2 0-0 11.Bad1 Vc7 12.Hh4!



A h6 tolás meggyengítette az f5 pontot, mert g6 nem húzható, sőt Hg6-ra is figyelni kell, nem megy 12...Hxe4? 13.Hg6! miatt. Sötét nem tarthatja jól a centrumot tovább, támadnia kell világos centrumát, hogy a királyát fenyegető veszedelmeket elkerülje.

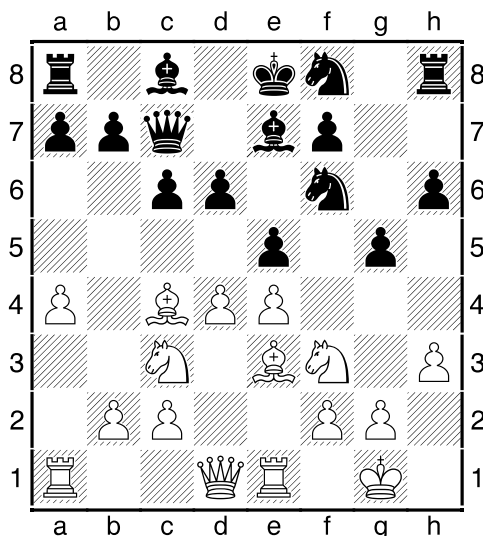
12...exd4 (12...Be8 13.Hf5 Ff8 14.Vf3! fenyeget Vg3.) 13.Fxd4 Hc5 14.Fa2 Be8 sötét számára kissé hátrányosabb, de játszható állással. Schmittziel-Paehtz, 1991 A lassú víz taktikáját a királyindiai védelemben is alkalmazzák, amikor világos nem tol be d5-re.

7...h6 8.Be1

[8.Ve2 után sötét játszhat 8...Vc7 9.h3 g5!?-öt Morrison-Tartakower 1939, vagy 8...0-0 9.Fa2 exd4 10.Hxd4 Be8 11.Fe3 Ff8 Bajmurov-Neszterov, Biskek 1993 /levegőben lóg d5/ -at. Mindkét esetben bonyolult, bár világosra némileg kedvezőbb játékkal.]

8...Vc7 9.h3 Hf8?! 10.Fe3 g5?

Régi terv, amit még Aljechin ajánlott. Most azonban konkrétan nem jó, mert a centrum meglepetésre robbantható, mielőtt a huszár g6-ra menne.



11.dxe5 dxe5 12.Hxe5!! Vxe5 13.Fd4 Va5 14.e5 A támadás átütő erejű. **14...Hd5** [14...Hg8 15.e6 f6 16.Vh5+ Kd8 17.Vf7! és fenyeget Vg7.] **15.e6 f6 16.Hxd5 cxd5 17.Fb5+ Kd8 18.Fc3** [Még erősebb volt 18.Vf3! Fxe6 19.Fxf6+–] **18...Vb6 19.Vxd5+ Kc7 20.a5 Vd6 21.Vxd6+ Fxd6 22.e7 Fd7 23.exf8V Bhxf8 24.Fxd7 Kxd7 25.Bad1 Bad8 26.Fb4 Kc7 27.Bxd6** Reménytelen Bxd6 Be7+ és a b7 gyalog elvesztése miatt. 1-0

10

Modern játékmódok

Az indiai eszme

A huszadik század húszas éveiben megjelentek a „hipermoderne”. Új megnyitásokat gondoltak ki, megingathatatlannak hitt alapelveknek mondtak ellent. Kiderült, hogy nem feltétlenül kell a centrumban mindjárt szembeállni e5-tel vagy d5-tel. Ha a futót „indiai módon” (ezt az elnevezést csak a titokzatossága miatt kapta az új játékmód) szárnyra fejlesztjük, egy ideig elkerülhetjük a centrális összecsapást. A centrum átmenetileg át is engedhető a gyors fejlődés érdekében, ha később robbantjuk. A lehetőségek kitágultak, de a régi elvek közben lényegében véve mégis érvényben maradtak, mint ahogy a relativitáselmélet elfogadása után is nagyon jól alkalmazhatjuk a newtoni mechanika törvényeit.

Ne gondoljuk, hogy a d4-es játéknál mások az elvek, mint a királygyalog játékban. A Philidor védelemben felvetődő gondolatok, ha kicsit másképp is, de a királyindiai védelemben is jelen vannak. Sőtét a királyindiaiban átmenetileg átengedi a centrumot, de a sáncolás után felveszi a harcot a középmezőkön, így ha nem is az első lépésektől, de most is létrejön a centrumfeszültség.

(5) Lapsun - Fogel [E94] Seattle 2002

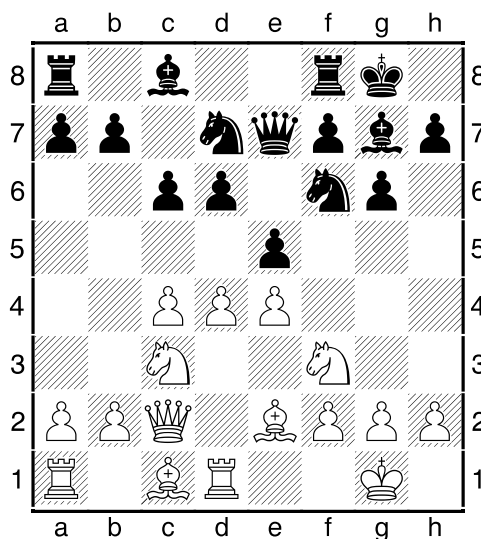
1.d4 Hf6 2.c4 g6 3.Hc3 Fg7 4.e4 d6 5.Fe2 0-0 6.Hf3 e5 7.0-0 Hbd7

A klasszikus változat. Manapság többen kedvelik a 7...Hc6 8.d5 Hce7 folytatást, ahol a játék sablonosabb, de könnyebben megérthető: világos a vezérszárnyon, sötét a királysárnyon rohamoz gyalogjaival, ahogyan az zárt centrum mellett szokásos.

8.Vc2 c6 9.Bd1

Világos igyekszik hasznos várakozó lépéseket tenni. Úgy gondolja, hogy a térhátrányban levő ellenfél hamarabb kifogy a hasznos lépésekből, és vagy tétlenül várakozik, miközben ő még javítgatja állását, vagy leüt d4-re feloldva a centrumfeszültséget, átengedve a térelőnyt.

9...Ve7



Jó kimenni a bástya vonalából. Hogyan játsszon sötét? Óvatosan araszolgathat a vezérszárnyon a6, b5-tel a Philidor védelemből ismert lassú víz taktikájával. Kérdés azonban, hogy játszik világos, a másodhúzóknak ahhoz kell alkalmazkodnia, mindenesetre fel kell készülnie a centrum nyitására. **10.b4**-re jó a5!, mert a3 nem megy, a gyalogok fellazulnak. **10.d5**-re c5 zárhat, s bár világosnak térelőnye van, f5-re lehet játszani. Mit tegyünk, ha világos **10.Ff1**-gyel várakozik? Vegyük észre, hogy kissé labilisabb lett a huszár helyzete f3-on. Jó 10...h6!, majd Hh7-g5 a huszár eltávolításával és a centrum támadásával. **10.Fg5** esetén 10...h6 11.Fh4 Be8! Az e4 támadásával kikényszeríti a lezárást. Az f8 mező most jó, ha felszabadul a huszár manőveréhez, ezúttal nem f5-re megy a játék! Jó azonnali g5 is. 12.d5 c5 13.Hd2 g5 14.Fg3 Hf8 15.Hf1 h5! és sötét jó játékhoz jutott Zilberman – Littlewood, 1991 **10.Bb1** -re exd4 (Számításba jön 10...Be8 vagy 10...a5 is.) 11.Hxd4 Be8 (A másik lehetőség Hc5, vagy az e4, vagy a c4 gyalog a célpont. Térhátrányban fontos az aktivitás, különben "lenyomják az embert".) 12.f3 (12.Fg5 Hc5 13.f3 a5 14.Vd2? Hfxe4! és sötét előnybe került. Ogaard - Rantanen, Jarvenpaa 1982) 12...He5!? 13.h3 a6 14.b4 [14.f4 Hed7 15.Ff3 Hc5?] 14...b5 [14...a5!?] 15.cxb5 cxb5 16.a4 bxa4

17.f4 Hed7 18.Hc6 Vf8 19.Ff3 Hb6 20.Vd3 Fd7 21.Ha5 d5! 22.e5 Ff5 23.Vd4 Hfd7
24.Ba1 Bac8 [24...f6!♣] 25.Hxd5 Bxe5! 26.fxe5 Fxe5 27.Vxe5 Hxe5 28.Hxb6 Hxf3+
29.gxf3 Bc2♣ Kamp – Kveinys, 1993

10.Fe3 exd4!

Megérett a helyzet a nyitásra, nem szabad késlekedni! Most 10...Hg4 11.Fg5 f6
12.Fh4 Hh6 is játszható, de a d5 ellenlökéssel kihasználható a futó védtelensége.

11.Hxd4

[11.Fxd4 Be8 12.Be1 Fh6 13.Ff1 He5 14.Hxe5 dxe5 15.Fe3 Fxe3 16.Bxe3 Hd7
17.Ha4 Hf8 18.Vc3 c5 19.Va3 ½–½ I. Zajcev–Vaganjan, Jereván 1982]

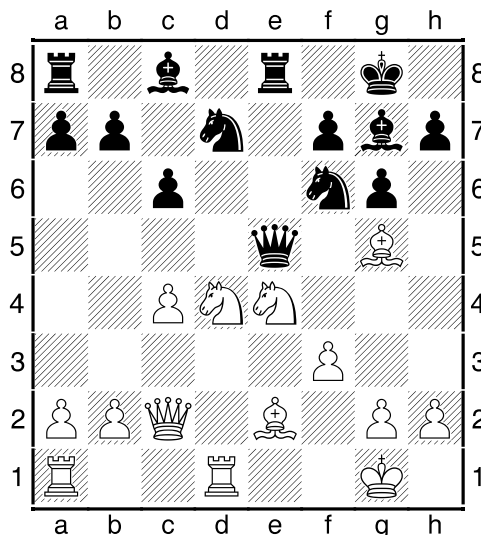
11...Be8 12.f3 d5!

Robbantsuk a centrumot, ha megy, ez a leghatásosabb!

13.Fg5

[13.cxd5 cxd5 14.Fg5 dxe4 15.Hxe4 Ve5 16.Hxf6+ Hxf6 17.Fh4 Hd5 18.Fg3 Hf4
19.Fb5 Bd8 20.He2 Ff5 21.Vc4 Hxe2+ 22.Vxe2 Vxe2 23.Fxe2 Fxb2 24.Bxd8+ Bxd8
25.Bd1 Bxd1+ 26.Fxd1 Fe6♣ Marchand–Schlosser, Cannes 1990]

13...dxe4 14.Hxe4 Ve5!



12

A sikeres centrumrobbantással sötét jó játékhoz jutott.

15.Hxf6+ Hxf6 16.Vd2 c5 17.Hb5 Vxe2 18.Vxe2 Bxe2 19.Hc7 Hogy Be8 ne menjen.
19...Fh3!♣ 20.gxh3 [20.Hxa8 Bxg2+ 21.Kh1 Bxg5-+] **20...Bc8 21.Hb5 Hh5.** Sötét állása egyértelműen előnyös, bár világos kiszenvette a döntlent.

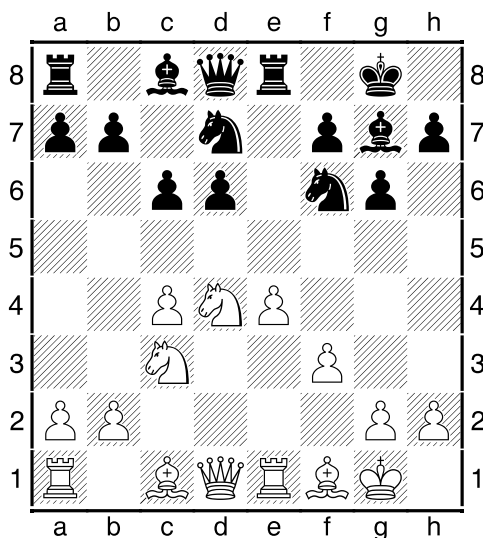
Ultramodern gondolatok: gyengeségek vállalása a centrumban

A centrumot a klasszikus szemlélet alapján általában igyekszünk megszállni. A XX. század 20-as, 30-as éveiben annyit tágitottak ezen a „hipermoderne”, hogy a gyors fejlődés érdekében ugyan átmenetileg átengedhető a közép, de utána amint lehet, igyekezzünk támadni, robbantani. Az ötvenes, hatvanas években aztán megint bővültek a lehetőségek. Kiderült, hogy bizonyos esetekben gyengeségeket is lehet vállalni a centrum későbbi

támadása érdekében. Az egykori hipermodernnek ma már szintén klasszikusok. Ezek az eszmék inkább már ultramodernnek lennének nevezhetők.

(6) S. Schneider - Mortensen, [E95] Koppenhága 1998

1.d4 Hf6 2.c4 g6 3.Hc3 Fg7 4.Hf3 0-0 5.e4 d6 6.Fe2 Hbd7 7.0-0 e5 8.Be1 Világos tartja a centrumot a klasszikus elvek szerint, bízva abban, hogy térelőnye révén több hasznos várakozó lépése van, mint sötétnek, s előbb-utóbb rákényszeríti ellenfelét a centrumfeszültség feloldására. **8...c6 9.Ff1 exd4 10.Hxd4 Be8 11.f3**



13

A gyors centrumrobbantás, d5 is nagyjából kiegyenlít. 11...d5 12.cxd5 cxd5 13.exd5 Bxe1 14.Vxe1 Hb6 15.Fe3 Hfxd5 16.Ff2 Hxc3 17.bxc3 Fd7= van Kooten-Székely P., Haarlem 1999

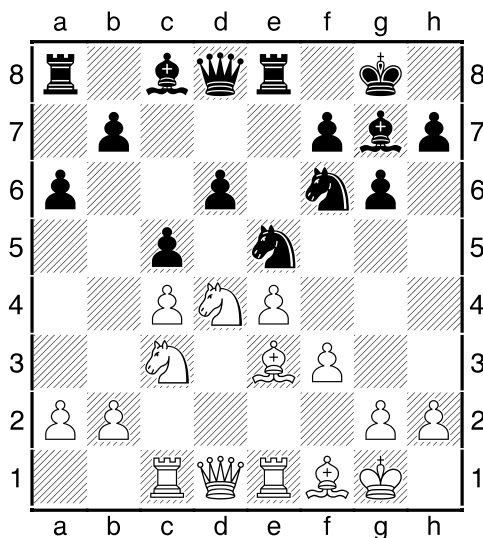
11...He5!?

Gyakrabban mennek c5-re a huszárral, s ilyenkor előfordul, hogy e5-re a futó lép, s úgy igyekezik sötét a fekete mezők blokádját a tisztékkel megszervezni és királysárnyai taktikai fenyegetéseket létrehozni. Miért lép a gyalogok elé? Mert a futó f1-en áll, így világosnak nem ad előnyt az f4-gyes előrenyomulás, az áttöréshez hiányzik az f-bástya. Az f4 ezért inkább gyengítés volna, mint fenyegetés. A huszár, ha megtámadják, mehet g4-ra taktikai fenyegetésekkel (Vh4, a nagyátló nyitása). Előkészítheti sötét azt is, hogy c4-re menjen a6-b5-tel (vagy esetleg a6, c5, b5 útján) a vezérsárnyon kezdeményezve. Ha a huszár távozik d4-ről (vagy önként, a d6 gyalog nyomása érdekében, vagy c5 hatására), akkor Fe6 útján támadható a c4 gyalog, és b3 mindig hordoz magában taktikai veszélyeket. Sötét tehát még mind taktikai, mind stratégiai terveket követhet.

12.Fe3 a6 13.Bc1

[13.Vd2 b5! 14.cxb5 axb5 15.b3 (15.f4 Hc4 16.Fxc4 bxc4 17.Ff2 Vc7=; 15.b4 Fd7 16.Hc2 Fe6=) 15...b4 16.Ha4 Fd7 17.Bad1 d5 (17...Va5!? Előkészíti c5-öt. 18.Hf5!? gxf5 19.Fb6 Hxf3+ 20.gxf3 Ve5 21.Fd4 Ve7∞) 18.Ff4 (18.Vxb4 dxe4 19.fxe4 Bb8!= (19...Hxe4 20.He6!±)) 18...Va5 19.Hc2 dxe4 20.Vxb4 exf3 21.Vxa5 Bxa5 22.Fxe5

Baxe5 23.Bxe5 f2+?! (23...Bxe5) 24.Kxf2 Bxe5 25.Hb6 Ff5 26.He3= Djukics-Damljanovics, Herceg Novi 2001]
13...c5!



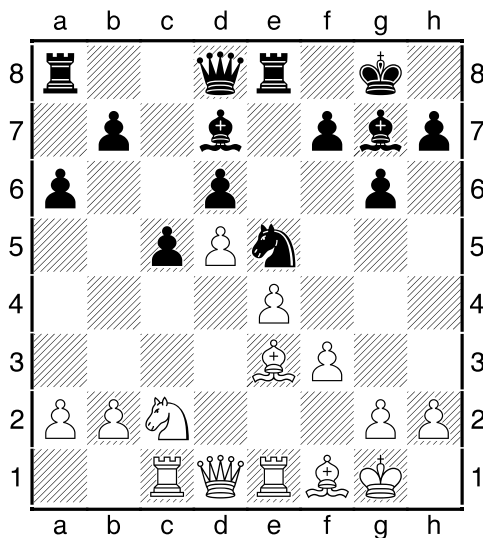
Tudatosan vállal gyengeséget, hogy a c4 gyalogot célpontként rögzítse.

14.Hc2 Fe6 15.Hd5?!

[15.b3 Va5 16.Fd2 Vd8 17.He3 Hc6 (17...Bb8!?) 18.Hed5 Hd7 19.Fe3 Hde5!]=]

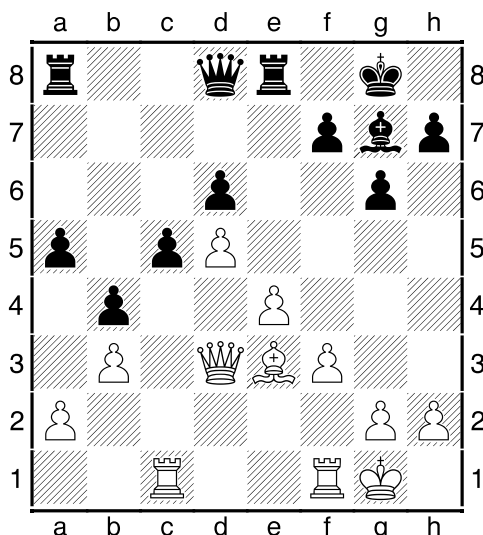
15...Hxd5 16.cxd5 Fd7=

14



Sötét nem feltétlenül áll még jobban, de játéka már kényelmesebb, mert adottabb.

17.Vd2 Fb5!? [17...b5 is jó] **18.b3 Fxf1 19.Bxf1 b5 20.He1 a5 21.Hd3 Hxd3 22.Vxd3 b4**



Kérdés, =+, vagy -+ a jobb. Sötét jóval konkrétabb lehetőségekkel rendelkezik a vezérszárnyon, mint világos a királyoldalon. A partit persze még le kell játszani.

23.Bc2 f5! 24.Bc4 [24.exf5?? Bxe3-+] **24...Vf6** Mortensen Vd7-et tartja jobbnak. **25.Ff4 a4?!** Mortensen szerint fxe4 kellett. **26.e5!** A legjobb ellenjáték, amivel világos tartja az egyensúlyt. Levegőben lógott a g5-f4-es blokádnak. **26...dxe5 27.Fe3 axb3 28.axb3 e4!** [28...Ff8=] **29.fxe4 fxe4 30.Bxe4** [30.Bxf6?? exd3-+] **30...Vc3! 31.Vb1!** [31.Vxc3 bxc3 32.Bxe8+ Bxe8 33.Fxc5 Fh6!⚡] **31...Fd4** [31...Vxe3+!? 32.Bxe3 Bxe3∞] **32.Fxd4 cxd4 33.Bd1 Bxe4 34.Vxe4 Ve3+?!** [34...Ba1 35.Ve8+=] **35.Vxe3 dxe3 36.Be1** [36.Kf1!±] **36...Be8 37.Kf1 Kf7 38.d6 Be6 39.d7 Ke7 40.Ke2 Kxd7 41.Kd3 Bc6 42.Bxe3 Kd6 43.Kd4 Bc2 44.Bg3 Ke6 45.Be3+ Kf6 46.Bf3+ Kg7 47.g3 g5 48.h3 h5 49.h4 Kg6 50.Bf8 gxh4 51.gxh4 Bc3 52.Bf1?** A gyengébb sakkozó fokozatosan felőrlődik. **52.Bg8+! Kh7 53.Bb8 Bxb3 54.Ke5!= 52...Bh3 53.Bg1+** [53.Bf4! Bxb3 54.Kc5 Bb1 55.Bxb4= Elér a király f1-re.] **53...Kf6 54.Bf1+ Ke6 55.Be1+ Kd6 56.Kc4 Bxh4+⚡ 57.Kb5 Bf4 58.Be8 h4 59.Bh8 Ke6 60.Ka4 Kf5 61.Bh7 Kg4 62.Bg7+ Kf3 63.Bh7 Kg3 64.Bg7+ Bg4 65.Bd7 h3 66.Bd3+ Kg2 67.Bd2+ Kg1 68.Bd1+ Kf2 69.Bd2+ Ke3 70.Bd8 Bh4 71.Be8+ Kd2 72.Bd8+ Kc2 73.Bc8+ Kb2 0-1**

15

(7) Szavon - Szvesnyikov, [B32] Anapa 1991

1.e4 c5 2.Hf3 Hc6 3.d4 cxd4 4.Hxd4

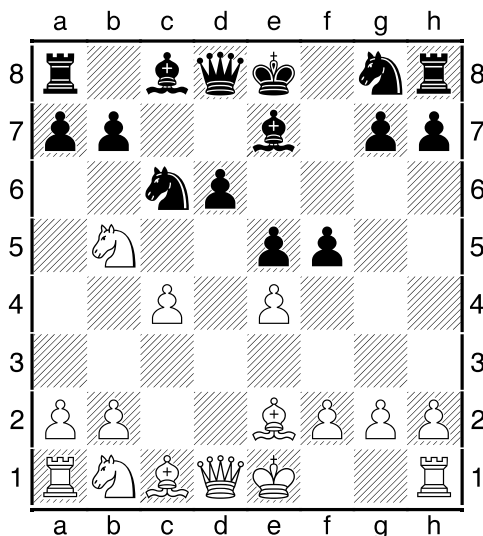
Világos a szicíliai védelemben vállal egy kis térhátrányt a centrumban azért, hogy az egyik értékes középgyalogot egy kevésbé értékesre lecserélje. Bízunk abban, hogy a centrumharc későbbi szakaszában ez még jól jön.

4...e5

Szvesnyikov nagymester specialitása, bár ezt a lépést inkább a Hf6, Hc3 lépéspár közbeiktatásával tette meg. Ifjúkoromban értetlenül álltam az ilyen húzások előtt. Ha e5-öt akar lépni, miért c5-tel kezd? Meggyengítette a d-gyalogot és a d5 pontot. Vegyük azonban észre, hogy a nyílt megnyitásokban sohasem ilyen szilárd az e5 gyalog! Amellett a c vonal sötétnek játékot adhat a vezérszárnyon a6, b5-tel, vagy

Ha5-c4 segítségével. Valamit valamiért! Ez a dinamikus modern szemlélet: vállalok hátrányos tényezőket más előnyök kedvéért. Bonyolítsuk az állást.

5.Hb5 d6 6.c4 Fe7 7.Fe2 f5!?

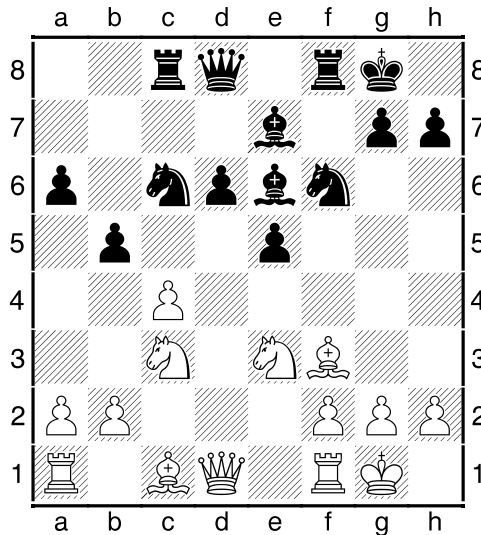


Sötétnek van egy hosszú távú terve:

1. /már megvalósult/ A d4 centrumgyalogot eltávolítja c5-tel.
2. Az e4 gyalogot eltávolítja f5-tel.
3. A c4 gyalogot eltávolítja b5-tel.
4. Maga foglalja el a centrumot e5-tel és d5-tel.

Természetesen egy ilyen hosszú tervet többnyire nem lehet teljes egészében végigvinni. Sötét valószínűleg beérné azzal, hogy b5-re világos, ha b3-al válaszol, úgy üthet c4-re, hogy ott egy gyenge világos gyalog maradjon, aminek a védelme elvonhatja világos erőit a d6 gyalog támadásától. Világos ez ellen úgy küzd, hogy huszárjait a d5 mező felé irányítja. Szvesnyikov játékmódja (magát az alapstratégiát még az ötvenes években találták ki – Boleszlavszkij változat a Najdorfban) sokáig megdönthetetlennek látszó tabukat ingatott meg. Sokan úgy vélik, ma már nem is érdemes elvekben gondolkodni. Az elveket nem kell elvetni, hanem folytonosan tovább finomíthatjuk azokat. A nagymesterek a szabályok alóli kivételeket keresik, amikor nyerni akarnak, amiből később részletesebb szabályok lesznek. Közben persze ugyanúgy tévedhetünk az egymásnak ellentmondó elvek dzsungelében, mint a taktikai számítások során. A d5 pont meggyengítését az indokolja, hogy világos csak igen nagy idővesztés árán valósíthatná meg alapvető tervét: nagy huszárkerék, Hf3-d4-b5-a3-c2-e3-d5, s közben Fg5 és Fxf6 a védő figura eltávolításával. Ennyi idő már a stabil állásban is sokat számít, az idő taktikaiból stratégiai tényezővé válik! Ezért értelmezték az ilyen állásokat sokáig félre, a taktikát és a stratégiát túl mereven szétválasztották egymástól.

8.H1c3 a6 9.Ha3 Hf6 10.exf5 Fxf5 11.0-0 0-0 12.Hc2 Bc8 13.He3 Fe6 14.Ff3 b5!



A típusmotívum. Most 14.cxb5 axb5 15.Hxb5 d5 után sötét aktivitása kellő ellenérték lenne a gyaloghátrányért.

15.cxb5 axb5 16.Fd5 Hxd5 17.Hexd5 b4! 18.Hb5!

Sötét harca szállt a d5 pontért, világos a d6 gyalogot fenyegeti. Az eredmény egyensúly.

18...Fh4 19.Fe3 Va5 20.a4 bxa3 21.Hbc3 Vd8 22.Bxa3 He7 23.Ba7 Hxd5 24.Hxd5 Bf7 25.Bxf7 Fxf7 26.b4 Ve8 27.Vd3 Bb8 28.Bc1 Fd8 29.h3 Bb5 (Va4!? inkább) 30.Hc7 Fxc7 31.Bxc7 ½-½