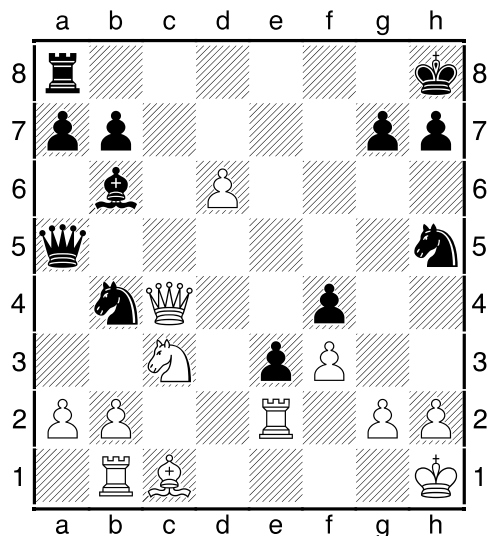


Jeroen Bosch: Euwe hosszú lépései

Nézzük meg az alábbi állást Max Euwe (sötét) egy korai játszmájából:



75 éve lett világbajnok Euwe Alexander Aljechin legyőzésével. A FIDE a 2010-es évet Euwe évvé nyilvánította.

A sakkjátéknak gazdag történelme van, s ebben a hagyományban a világbajnok fontos helyet foglal el. Valóban, a szovjet sakkiskola mindig nagyon figyelt arra, hogy a klasszikusokat tanulmányozza, s így képessé tette a diákjait arra, hogy megértsék a sakk fejlődését. Mi azért tartunk itt, mert óriások vállain állunk. Ez a fő gondolata Garry Kaszparov Nagy elődeim sorozatának. Nemrég újraolvastam Kaszparov megfigyeléseit Euweről (II. kötet) és felfigyeltem egy némileg rejtélyes megjegyzésére Botvinniknek, Euwe játékát illetően: Úgyesen tudja változtatni a helyzetet a táblán, és elég hosszú lépéseket tesz (átsiklanék fölötté). (ahogy idézte Kaszparov II. p.155). Maga Kaszparov átveszi Botvinniktől Euwe stílusának a jellemzését (ugyanabban a kötetben lásd a 41. oldalt).

Ez egy lenyűgöző megjegyzés, de mégsem gondolnánk rá. Mi az a hosszú lépés?

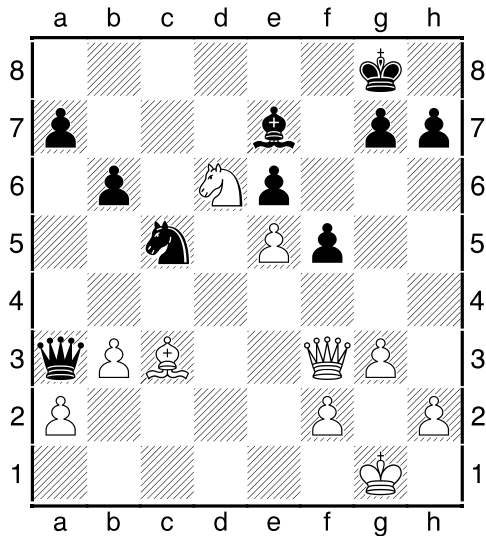
Természetesen a vezér, a bástya és a futó tud hosszúkat lépni, de ez annyira meglepő? És ezek a hosszú lépések jellemzőek Euwe játékára? Először egy egyszerű mattal kezdünk. Kaszparov és Botvinnik is fest természetesen Euwe stílusáról egy sokkal teljesebb és kifinomult képet. Valóban, bár Euwe egy amatőr volt, de szakmailag tökéletesen felkészült az Aljechin elleni világbajnoki mérkőzésére, nemcsak a megnyitási repertoárját, de a testi és szellemi kondíciót is számításba véve. Euwe nagyon logikus és módszeres játékos. Játzmáinak tanulmányozása nagymértékben elősegíti pozíciós sakk tudásunk fejlődését. Ha például a szláv védelem, a spanyol megnyitás vagy a scheveningeni változat a repertoárunkon van, nem rossz ötlet, hogy tanulmányozzuk játszmáit a megnyitás és középjátéktervek szempontjából.

De térjünk vissza a hosszú lépésekhez. Megvan a megoldás? **23...Hg3+! 24.hxg3 24.Kg1 Hxe2+ 25.Hxe2 Bd8** és sötét nyer, mert **26.Vxf4?? Hd3. 24...Vh5+! 25.Kg1 fxg3 26.Bxe3** Egyetlen. **26...Vh2+ 27.Kf1 Vh1+ 28.Ke2 Vxg2+ 29.Kd1 Vc2+ 30.Ke1 g2 31.Vg4 Hd3+! 32.Bxd3 Ff2 matt 0-1**

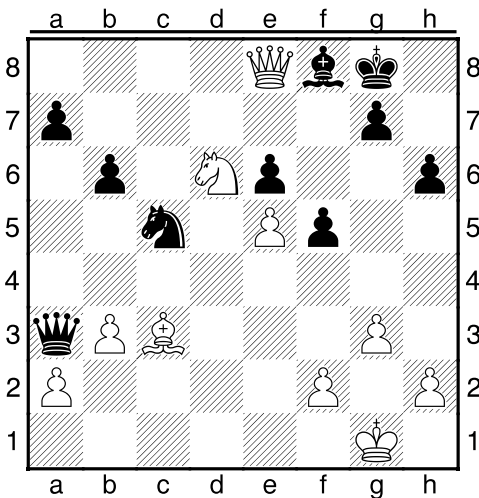
(Oskam – Euwe, Amsterdam 1920)

Amikor figyelni kezdtem Euwe játszmáit a hosszú lépések szempontjából, valóban sok hosszú lépést találtam. Természetesen mind tudjuk, hogy könnyű lehet sikeresen keresni azt, amire elsődlegesen odafigyelünk. Anélkül, hogy komoly statisztikai kimutatásokat készítenénk, gondolom, hogy Euwének nagyon jó érzéke volt a dinamika iránt, ami a hosszú lépések megtalálásában játszott szerepet. Kötni fogom magamat a vezérlépésekhez, és remélem, hogy bizonyítom, Euwe vezére milyen mozgékony.

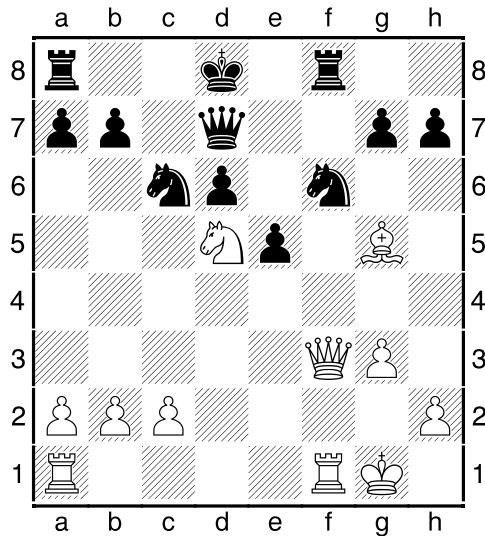
Itt a következő állás.



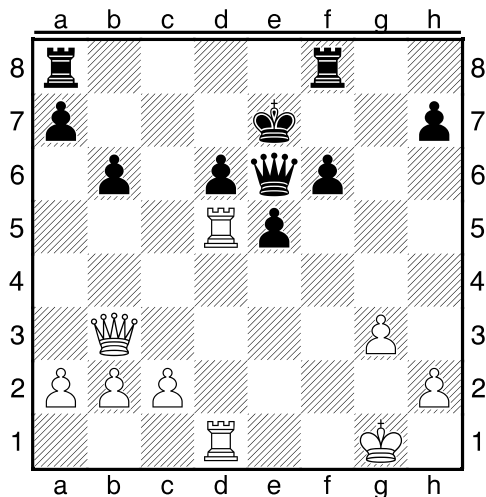
Az első lépés nyilvánvaló: **26.Va8+ Ff8**
27.Ve8 Két lépésben a vezér elérte az ellenfele királyát, a mattfenyegetésre való tekintettel sötét nem tudja lenyerni a futót **27...Vc1+**-al, de létre csinál egy kevés levegőt. **27...h6** Diagram



Világos lép és nyer: **28.Fd4!** Szintén nyer **28.Vf7+ Kh7 29.Kg2!** (de nem **29.Vxf8? Vc1+ 30.Kg2 Vxc3**). **28...Vxa2 29.Vf7+ Kh7 30.Vxf8** Euwe tisztet nyert. **30...Ve2 31.Fxc5 bxc5 32.Va8 Vxe5 33.He8 Ve1+ 34.Kg2 Ve5 35.Vc6 Vd5+ 36.Vxd5 exd5 37.Kf3** A végjáték nyilván nyer. **37...c4 38.b4 d4 39.Hd6 c3 40.Ke2 Kg6 41.Kd3 a6 42.Hb7 Kf6 43.Hc5 Ke5 44.Hxa6 Kd5 45.Hc5 g5 46.Hb3 c2 47.Kxc2 Kc4 48.b5 d3+ 49.Kd2 1-0** (Euwe - Davidson, Amsterdam 1926)

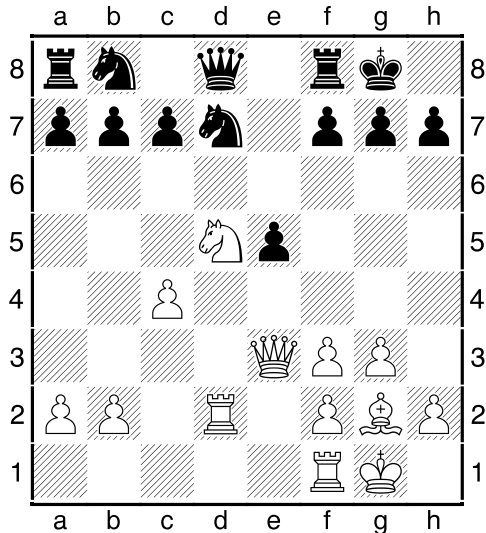


Euwének gyaloghátránya van, de sötét királya közepén rekedt. Hogy folytassuk? **20.Va3!** Nem **20.Hxf6? gxf6 21.Fxf6+ Kc7**, s bár visszanyerte a gyalogját, világos elvesztette a kezdeményezést és egész előnyét. **20.Bad1** egy szóba jövő alternatíva, de Euwe hosszú lépése erősebb. **20...Ve6 21.Vb3 [21.Bad1] 21...He7 22.Fxf6 gxf6 23.Bad1 Hxd5 24.Bxd5** A kis anyagi áldozat ellenére világos állása sokkal jobb. Olyan állásokban, ahol csak nehéztisztek vannak a táblán, a király helyzete gyakran a döntő tényező. **24...b6 25.Bfd1 Ke7** Diagram

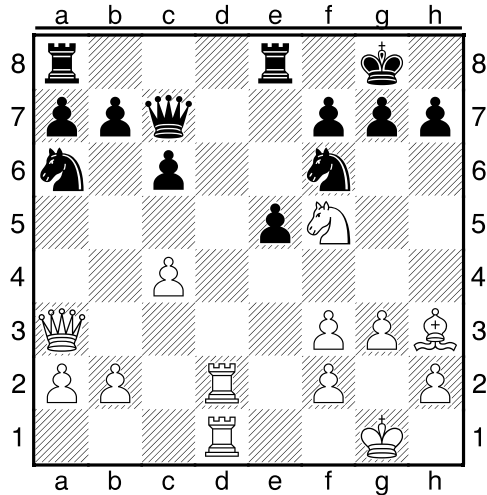


26.Vd3 Itt a vezér sokkal veszélyesebb. **26...e4 27.Vd4 Bad8 28.a4 Bf7 29.a5 Kf8?! 30.axb6 axb6 31.Vxb6 Bfd7 32.Vd4** Euwe visszanyerte

gyalogját, míg megtartotta helyzeti előnyét.
32...Kg7 33.Be1 Be8 34.c4 Bee7 35.Be3 Kf7?
36.b4 f5 37.b5 Vagy **37.Ba3** azzal a tervvel,
 hogy **37...e3**-at **38.Baa5!**-tel válaszolja meg.
37...Vf6 38.Vd2 Ke8? [**38...f4**] **39.Ba3 Be5**
40.b6 Bxd5 41.Vxd5 Vb2? **42.Ve6+ Kf8**
43.Ba8+ 1-0 (Euwe – Krause, London, olimpia
 1927)



16.Va3! A vezérnek kiváló helye van itt. A szép stílusos lépés akadályozza sötét fejlődését. **16.Bfd1 c6 17.Hc3 Vc7** or **17...f5. 16...Be8** Sötét előkészíti c6-ot. [**16...Hc6 17.He7+ Hxe7 18.Bfd1 Hc6 19.Bxd7 Vc8 20.Vc5±; 16...c6 17.He7+ Kh8 18.Bfd1 Be8 19.Hf5+-]** **17.Fh3 c6 18.Bfd1!** Amikor tanulmányozzuk Euwe játékát, azt tapasztalhatjuk, hogy soha nem félt egyszerűsíteni, mikor megtarthatja előnyét. Itt sötétnek megengedi, hogy lecserélje az összes könnyű tisztet, de ez egy gyalogba kerül. **18...Hf6?!** Előbbi megjegyzésem ellenére a kisebbik rossz lett volna **18...cxd5 19.Bxd5 Vc7 20.Fxd7 Hxd7 21.Bxd7 Vxc4 22.Bxb7±. 19.He3! Vc7 20.Hf5 Ha6** Diagram



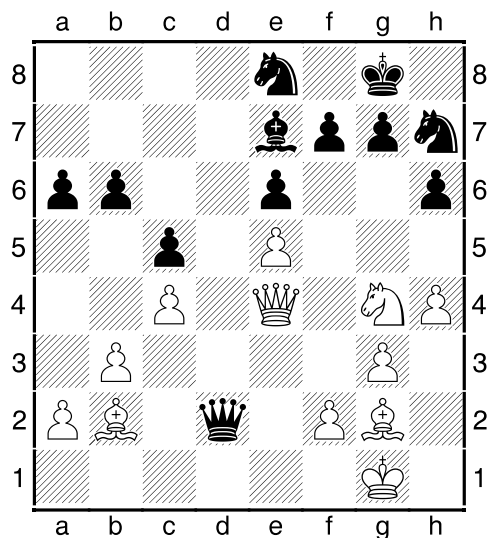
21.Ve3! és a vezér diadalmasan visszatér a királysármnyra. Egyik legnehezebb ezeknek a vezérlépéseknek a megtalálásában, hogy a gondolkodás rugalmasságára van szükség. Amikor a vezér teljesítette a feladatát és hasznosabb lesz másutt - oda megy.

21...Be6? Azonnal veszít, de nyer világos **21...h6** után is: **22.Bd6!** (erősebb, mint **22.Hxh6+ gxh6 23.Vxh6 Ve7 24.Ff5 Bad8 25.Bd7 Bxd7 26.Bxd7 Vxd7 27.Fxd7 Hxd7 28.Ve3±**) és most:

- **22...Vb6? 23.Hxh6+!+-;**
- **22...Kh7? 23.Bxf6;**
- **22...Be6 23.Hxh6+ (23.Bxe6 fxe6 24.Hd6+-) 23...gxh6 24.Fxe6 fxe6 25.Bxe6+-;**
- **22...Bad8 23.Vxa7+-**

22.Hxg7 1-0 (Euwe – Henneberger, Bern 1932)

A talált példát látva könnyebb megérteni, ahogy Botvinnik jellemezte Euwét: Először elkezdett egy gyors támadást, pontos változatokat számított ki és mélyen átlátott egy végjátékot. Mindenki jó stratégának találta, de nem tudom megállni, hogy egyetértsek Aljechinnel, aki az 1937. évi visszavágó győzelme után taktikusnak tartotta Euwét.



Ez egy finomabb példa és el tudom képzelni, hogy az edzők elemzési gyakorlatként használhatják, hogy oldják meg azt párokban elemezve. Engedd meg a tanítványaidnak, hogy a figurákat mozgatva fedezzék fel a legoptimálisabb játékot.

27.Vb1 Egy hosszú visszavonulás konzerválja világos pozíciós előnyét! Euwe bízik a futópárjában és térelőnyében. Valóban, a szóba jövő támadó lépések közül bármelyik után sötét tartja az állást:

27.Vb7?! Sötét úgy tűnik, bajban van, ám van egy taktikai védelem. 27...Fxb4!

(27...Kf8 28.Fc6 Vxb2? (28...Vd1+ 29.Kg2 Vxg4 (29...Vd8 30.Vxa6+-) 30.Vd7) 29.Vd7+-; 27...Ff8 28.Fc6!±)

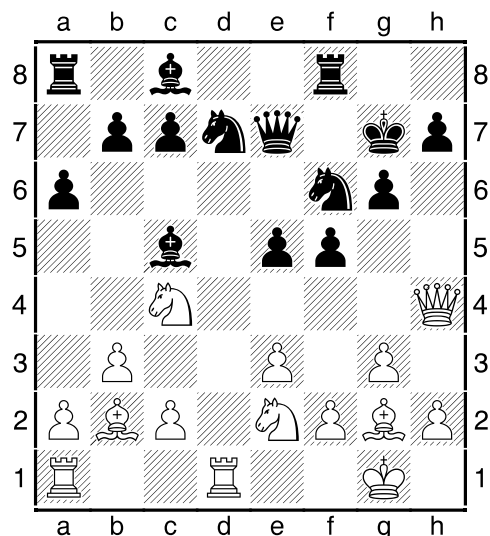
28.gxh4 Vd1+! 29.Kh2 Vxg4 és sötét ellenjátékhoz jut. Például: 30.Ve7 Vf4+ 31.Kg1 Vd2 32.Vxe8+ Hf8 33.Fa3 Vxa2 34.Va4 Va1+ 35.Ff1 a5 és bár világosnak többlet futója van, nem tudja kihúzni magát a bajból.

27.Va8 Vxb2 (27...h5!? 28.Vxe8+ Ff8) 28.Vxe8+ Ff8 29.Fe4 h5! 30.Fxh7+ Kxh7 31.Vxf8 (31.Hf6+ gxf6 32.Vxf8 Vb1+ 33.Kh2 Vg6) 31...hxg4 32.Vxf7 Vxe5 és a vezérvégjáték döntetlenül végződik.

27.Vc6 Vxb2 az előző változathoz vezet.

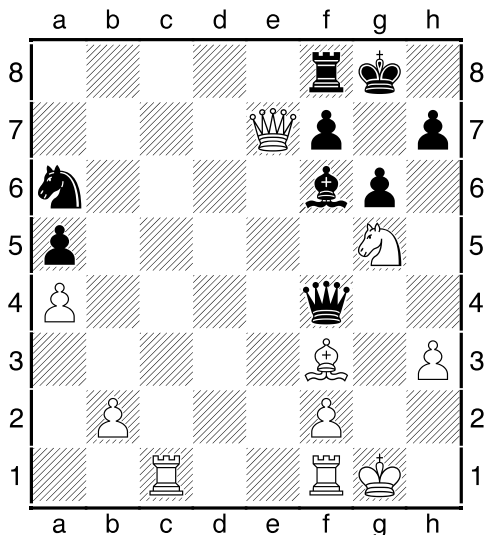
27...Hf8 28.Vc1 Euwe magabiztosan ajánlja fel a vezércserét. Ez játéka egy másik jellemzője. **28...Vxc1+?! 29.Fxc1±** Euwe

jelentős végjátékelőnnyel rendelkezik. A többi a cikk keretein kívül esik, de játszunk végig a lépéseket: **29...Hc7 30.Fc6 Fd8 31.h5 Hh7 32.Kg2 f5 33.exf6 Hxf6 34.Hxf6+ Fxf6 35.Ff4 e5 36.Fe3 a5 37.Kf3 Kf7 38.Ke4 He6 39.Fd5 Ke7 40.Fxe6 Kxe6 41.Fd2! Fe7 42.Fc3 Fd6 43.g4** és Davidson feladta, látva, hogy 43...Fc7-re 44.f4. **1-0 (Euwe - Davidson, Amszterdam 1927)**



Világosnak fejlődési előnye van, de sötét állása az e5 és f5 gyaloggal elég szilárdnak tűnik. **16.b4!** A vezér h4-en arra használja fel távhatását, hogy előidézze a gyalogok kedvező cseréjét. [16.Nc3!?] **16...Fxb4** 16...Fa7-re a válasz 17.Bxd7! Fxd7 (17...Vxd7 18.Hxe5 Ve8 19.Hf4 c6 20.Hexg6! hxg6 21.Vg5 világos nyer a Nh5 fenyegetéssel.) 18.Hxe5 c6 19.Hf4 Fe8 (19...Fb8 20.Hh5+ gxh5 21.Hxd7 Vxd7 22.Vg5+-) 20.Vg5 h6 21.Hh5+ Kh7 22.Hxf6+ Vxf6 23.Vxf6 Bxf6 24.Hd7 Fxd7 25.Fxf6 gyalogelőnnyel. **17.Hxe5 Hxe5 18.Fxe5 Vxe5 19.Vxb4** Euwe magabiztosan nyitotta az állást, ami a fejlődési előnyben kedvező. Az e5 gyalog eltűnése biztosít a fehér huszárnak néhány kitűnő mezőt. **19...Bb8 20.Bab1 Fd7 21.Hf4 Bf7?! 22.Hd3! Ve8 23.Vc3 Be7 24.Hc5 Fc6 25.Hxb7 Fxg2 26.Kxg2** Világosnak egészséges gyalogelőnye van, de sötét azonnal veszít húz. **26...c5? 27.Bb6 Bxb7 28.Vxf6+ Kh6 29.Bxa6 Bb4 30.Vxf5 Bf7 31.Vd5 Bg4 32.h4 Ve7 33.Be6 Vc7 34.f4 Kg7 35.Ve5+ 1-0 (Euwe - R. Byrne, New York 1951)**

A Think Like-ban egy nagymester, Alexander Kotov, arról ír, hogy túl nagy a tisztelet a legerősebb tisztt, a vezér iránt. Euwe határozottan szenvedett ettől a betegségtől.



Az ábrán egy állás az 1948-as világbajnoki körversenyéről. Euwenek ez egy katasztrófális versenye volt, ami véget vetett a világbajnokság visszaszerzéséről szőtt álmainak. A 14-ik fordulóban legyőzte Smiszlovot. Mégis a 27. lépésben elszalasztotta a nyilvánvaló győzelmet, ami legerősebb figurája feláldozásával járt volna. **27.Ve3** Gyengébb, mint **27.Vxf7+!** **Bxf7** **28.Bc8+ Fd8** (**28...Bf8** **29.Bxf8+ Kxf8** **30.He6+++;** **28...Kg7** **29.He6+**) **29.Bxd8+ Bf8** **30.He6** nyer. **27...Ve3** **28.fxe3 Fxg5** **29.Bc3 f5** **30.Bd1 Hc5** **31.b3 Be8** **31...Fe7** jobb volt, az e gyalog lenyerése után világos bástyái nagyon aktívak. **32.Bd5 Fxe3+** **33.Kg2 Ha6** **34.Bd7 Ff4** **35.Ba7 Hb4** **36.Bxa5 Kg7** **37.Bb5 Fd2** **38.Bc7+ Kf6** **39.Bd7 Fe1** **40.Bb6+ Kg5** **41.h4+ Kf4** **42.Bxb4+ 1-0** (Euwe – Smiszlov, Hága/Moszkva 1948)

Euwe tiszteletét a vezér iránt észrevette Karpov is, aki egyszer tanulmányozta a világbajnokok játszmáit, hogy példákat találjon vezéráldozatra. Sosonko szerint (egy nagyon pozitív írásában Euwéről) Karpov nem talált egyetlen vezéráldozatot sem a holland világbajnok életművében. Ez szó szerint nem igaz, de azt kell mondanom,

hogy szintén kevés olyan példát találtam, ahol Euwe leadta a vezérét.

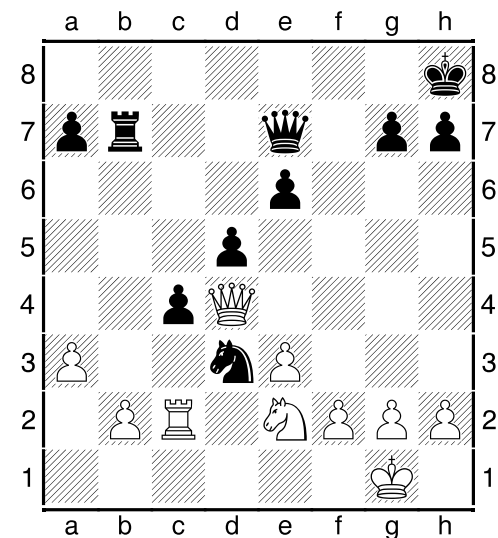
Euwének határozottan kiemelkedő képessége volt rá, hogy erőteljesen használja a vezérét. Talán ez számára nehezebbé tette azt, hogy komolyan megfontolja legerősebb figurája áldozatát. Úgy látszik, egy erő gyakran egy gyengeség is.

Bibliography

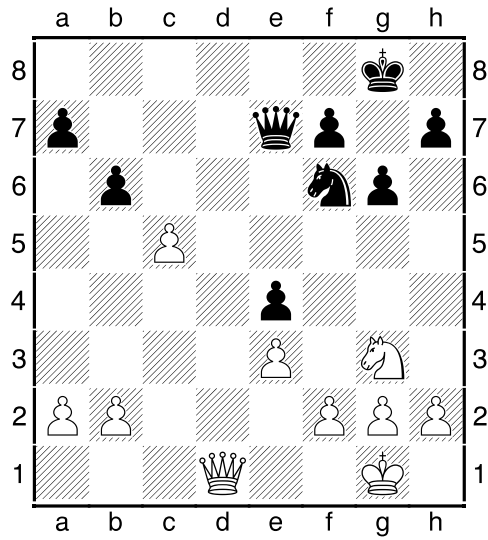
Garry Kasparov, *My Great Predecessors Part II*, Everyman 2003.

Alexander Kotov, *Think Like A Grandmaster*, Batsford 1995.
Genna Sosonko, *Max Euwe: een persoonlijke herinnering*, Fontein 2001.

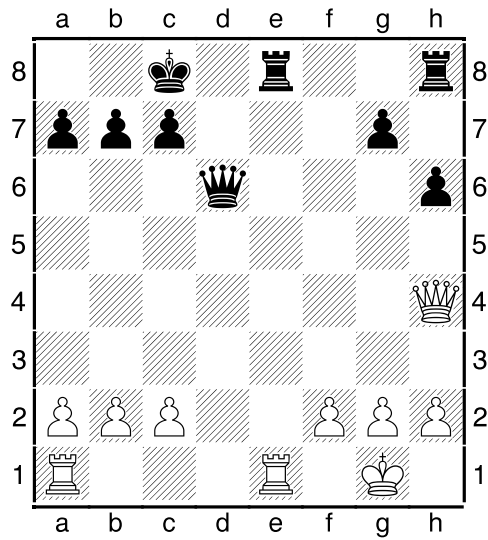
Szeretném úgy befejezni a cikket hogy gyakorló feladatokat adok Euwe játszmáiból.



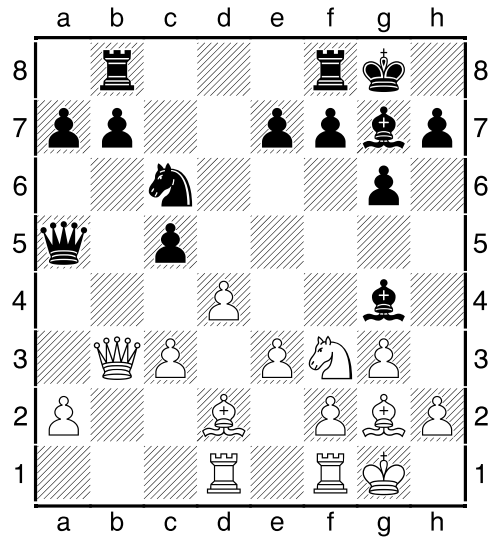
1. Sötét lép



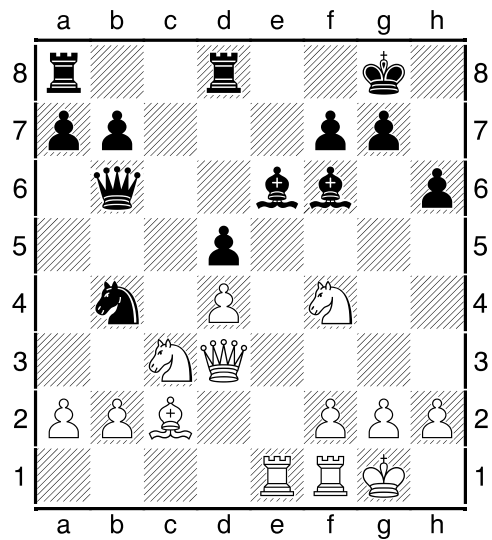
2. Hogy üssön sötét c5-re?



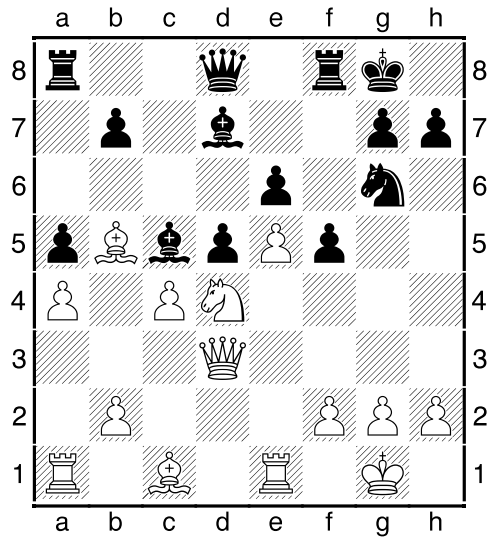
3. Világos lép



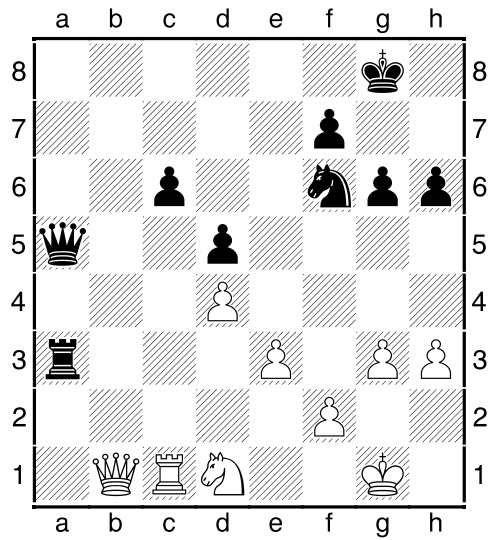
4. Sötét lép



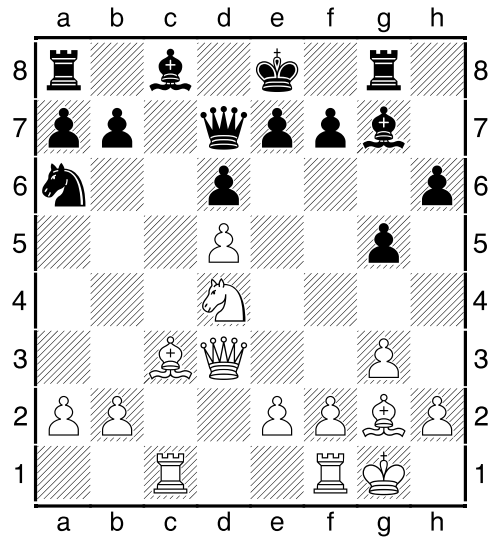
5. Hogy győzte le Euwe (világos) a nagyon fiatal Bobby Fischert?



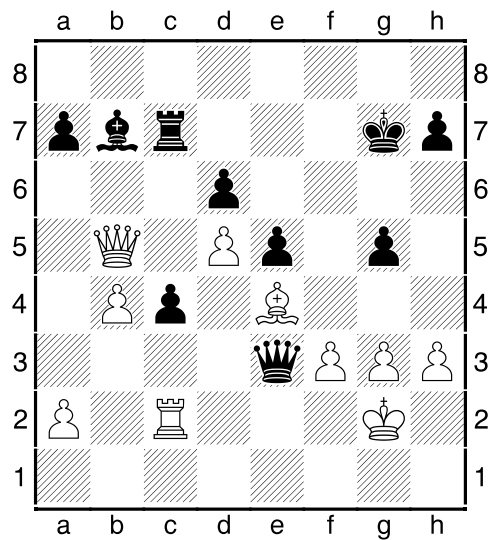
6. Sötét lép



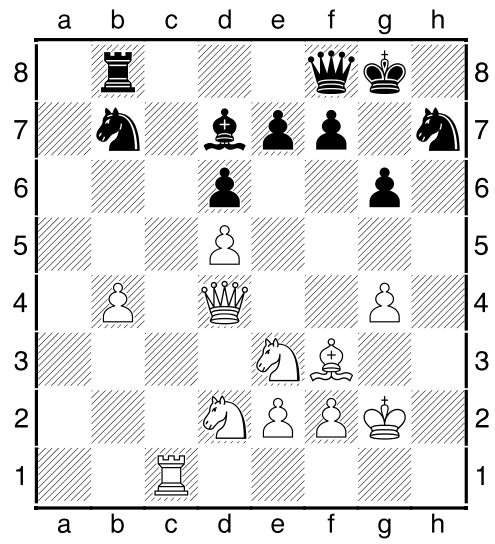
7. Üthet világos c6-ra? Számoljunk!



8. Az első lépést nem nehéz megtalálni, de hogyan folytassa világos a nyilvánvaló védelem után?



9. Világos lép



10. Világos lép

Megoldások:

1. Speijer – Euwe, Amszterdam 1921

28...Vxa3! 29.h4 Érdekesebb volt 29.bxa3 Bb1+ 30.Hc1 Hxc1 31.Vd1 He2+ 32.Kf1 Bxd1+ 33.Kxe2 Ba1-+; vagy 29.Bxc4 Vf8! 30.Vxd3 dxc4 31.Vxc4 Bxb2-+. **29...Va1+ 30.Kh2** után a játszma folytatódott. Sötétnek gyalogelőnye van.

2. Euwe – Davidson, Amszterdam 1924

25...Vxc5?? [25...bxc5] **26.Vd8+ Kg7 27.Vxf6+ Kxf6 28.Hxe4+ Ke5 29.Hxc5 bxc5 30.Kf1** A gyalogvégjáték könnyen nyer, de emlékezzünk Euwe 40. lépésére! **30...Kd5 31.Ke2 Kc4 32.Kd2 a5 33.h4 h5 34.Kc2 a4 35.Kd2 Kb4 36.Kd3 c4+ 37.Kd4 c3 38.bxc3+ Ka3 39.c4 Kxa2 40.Kc3! 1-0**

3. Euwe - Sonnenburg, Amszterdam 1927

22.Va4 Egyszerű kettős támadás. Sötét számára ugyanúgy veszít az a7 gyalog elvesztése, mint a gyalogvégjáték. **22...Vd7** [22...Bxe1+ 23.Bxe1 a6 24.Be8+ Bxe8 25.Vxe8+ Vd8 26.Vxd8+ Kxd8+–] **23.Vxa7 Vd2 24.Va8+ Kd7 25.Va4+ 1-0**

4. Bogoljubov – Euwe, 1928

13...cxd4 14.cxd4 Vh5 anyagot nyer **15.Hh4 Fxd1 16.Bxd1 Ha5 17.Vb1 Hc4 18.Fb4 Ff6 19.Ff3 Vb5 20.a4? Vxa4 21.Fd5 Vb5 22.Fc5 Vxb1 23.Bxb1 b6 24.Fxe7 Fxe7 25.Fxc4 b5 26.Fd5 Fxh4 27.gxh4 b4 28.e4 Bfc8 29.h5 a5 30.Kf1 a4 31.Ke2 b3 32.hxg6 hxg6 33.Kd3 b2 34.Kd2 Bb4 35.Kd3 Bc1 36.Fa2 a3 0-1**

5. Euwe – Fischer, New York 1957

17.Vh7+ Kf8 18.a3 Tisztet nyer. 18.Ff5 is jó. **18...Hxc2 19.Hcxd5! Bxd5 20.Hxd5 1-0**

6. Keresz – Euwe, Zandvoort 1936

19...Fxb5! Szintén jó 19...dxc4 20.Fxc4 (20.Vxc4 Fxd4 21.Vxd4 Fxb5) 20...Vb6. **20.Hxb5** [20.cxb5 Vb6; 20.axb5 dxc4] **20...Vh4!** Itt van az a hosszú lépés, ami sötét játékát adja. Euwe átfogó a támadást indít: **21.Vf1 Bad8 22.Fe3 d4 23.Fd2 d3 24.b3 f4 25.Be4 Bf5 26.Bae1 Bh5 27.h3 Bg5 28.Hd6 Vxh3 29.Fxf4 Hxf4 30.Bxf4 Vg3 31.Bfe4 Bh5 0-1**

7. Euwe – Medina Garcia, London 1946

29.Bxc6! [vagy 29.Vb8+ Kg7 30.Bxc6] **29...Ba1?** Az egyetlen kritikus lépés, de rossz, mert: **30.Vb8+ Kg7 31.Ve5** [De nem 31.Bxf6? Bxd1+ (31...Kxf6? 32.Ve5#) 32.Kg2 Ve1↗ Sötétnek elég ellenjátéka van, to világost örökös sakkra kényszerítse az f7 vagy g6 leütésével.]

31...Bxd1+ 32.Kg2 Vd8 33.Bd6 Vége, világos nyer. **33...Vxd6 34.Vxd6 Bd2 35.Ve5** [35.g4? Rxf2+!] **35...Ba2 36.g4 Ba6 37.h4 Be6 38.Vg3 He4 39.Vc7 g5 40.hxg5 hxg5 41.Vb7 Hf6 42.Vb1 Be4** [42...Hxg4 43.Vf5+–] **43.f3 Be6** [43...Bxe3 44.Vf5 Hh7 45.Vxd5+–] **44.Vf5 1-0**

8. Euwe – Nestler, Dubrovnyik ol 1950

16.Vh7 Kf8 17.f4! g4 18.f5! Előkészíti a huszársakkot e6-on. **18...Vd8 19.He6+ Fxe6 20.Fxg7+ Bxg7 21.Vh8+ Bg8 22.Vxh6+ Bg7 23.fxe6 f6 24.Bf5 Hc7 25.Bg5!** Itt a vége. **1-0**

9. Euwe – Bhend, Zürich 1954

36.Ve8! [36.Bxc4?? Ve2+; 36.a4 Kf8] **36...Bf7** [36...Vb6 37.Vd8 h6 38.Ve8!+–] **37.Vd8! c3 38.Vxd6 h6 39.Vxe5+ Kf8 40.Vxc3 1-0**

10. Euwe – Unzicker, Amszterdam ol 1954

38.Va7 Vd8 39.Bc6 Hg5 40.Bb6 Vc7 41.Hdc4 és látva 42.Ha5-öt sötét feladta, mert nem kerülheti el a súlyos anyagi veszteséget. **1-0**