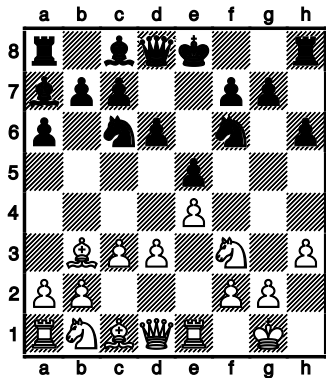


**Alexander Beljavszkij:
A g7-g5-ös szárnytámadás /Forgács
József fordítása/**

Hue Jie-van (2584) - P.H. Nielsen (2680)
[C53] Amszterdam 2009
1.e4 e5 2.Hf3 Hc6 3.Fc4 Fc5 4.c3 Hf6 5.d3
d6 6.Fb3 a6 7.h3 Fa7 8.0-0 h6 9.Be1



9...g5

A terv világos: nyitja a "g" vonalat a bástyának, a két futó támad, a huszár és hosszúsánc után a másik bástya is. Kérdés, megvannak-e a támadás előfeltételei a játszma ilyen korai szakaszában. Először is a centrumban a gyalogszerkezetnek stabilnak kell lennie, hogy egy ellentámadással szemben kitartson. Másodszor a sötét királynak biztos fedezéssel kell rendelkeznie, ahol nem akadályozza a figurák együttműködését. Azért találkozunk ritkán ilyen sikeres korai támadással, mert nem könnyű ezt a két feltételt együtt kielégíteni.

Jegyezzük meg: A g5 csak h3 után lehet jó. A h3 a csendes olaszban és hasonló állásokban a korai sánccal egybekapcsolva / míg az ellenfél nem sáncolt/ veszélyes. Pedig hány gyereknek tanítják: Lépd meg a h3-at, a3-at gyermekek, abból nem lehet baj! Sáncoljunk hamar – az általános szabály, de vannak kivételek, amiket megint szabályokba lehet foglalni, s az alól megint lesznek kivételek. Forgács

10.Hh2

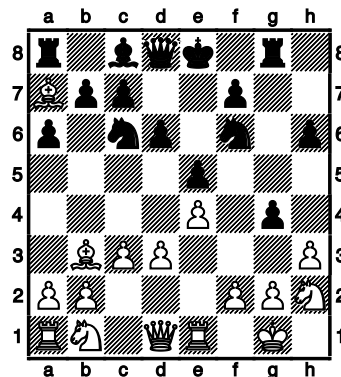
Első kérdés: miért nem d4? 10.d4 g4 11.hg4 Fg4 12.Fe3 (még jobb, mint 12.Ld5) 12...ed4 13.cd4 Ff3 14.Vf3 Hd4 15.Fd4 Fd4 16.e5 Fe5 17.Hd2 0-0 18.Hc4 Hd7 19.He5 He5 20.Vb7 Vg5 21.Be3 és világos jó kompenzációval rendelkezik a gyalogért. Esélyei nem rosszabbak, mindazonáltal sötét lépése egyáltalán nem rossz.

10...Bg8 11.Fe3 g4

Nem a legjobb választás sötétnek. Bár nyitja a "g" vonalat, de nincs elég ereje a mattáadás végigviteléhez. Ha világos sikerrel védi meg királyát, sötét rossz gyalogállása miatt szenvedni fog. Jobb volt 11..Fe3 12.Be3 h5, előkészítve g4-et a gyalog által, kivárva Fd7, Ve7, hosszúsáncot. Sötét esélyei egyáltalán nem rosszabbak. Ez mutatja, hogy tárgyilagosan a 10.d4 centrumakció jobb lett volna világos számára.

12.Fa7?

Csak ez a taktikai baklövés ad sötétnek előnyt. 12.hg4 Hg4 13.Vf3 Ve7 (A végjáték kedvezőbb világosnak: 13...Vf6 14.Fa7 Ha7 15.Hd2 Hc6 16.Hg4 Vf3 17.Hf3 Fg4 18.Hh2 Fh3 19.g3 Ke7 20.Hf3 h5 21.Kh2 Fg4 22.Kg2 Bh8 23.Hh4 Baf8 24.Fd1 és sötétnek gyalogszerkezete miatt gondjai vannak.) 14.Fa7 Ha7 15.Hd2 Hh2 16.Kh2 Fe6 17.Fe6 fe6 18.Vh5 Kd7 19.Be3 és világos felülről játszik.



12...gh3!

Világos valószínűleg elnézte ezt a lépést.

13.g3

13.Fe3 Bg2 14.Kh1 Hg4 15.Hg4 Fg4 16.Vc1 (16.f3 Vh4 17.fg4 Vg3 18.Fg1 Bh2 19.Fh2

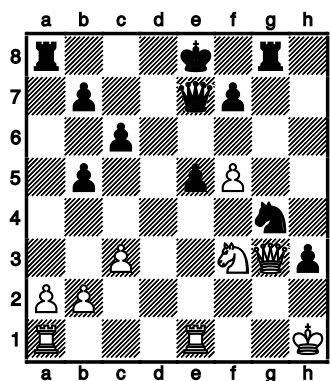
Vg2) 16...Vf6 17.Hd2 0–0–0 18.Fd1 Bg8
19.Fg4 B8g4 20.Vd1 h2 21.f3 Bg8 22.Be2
Bg1 23.Fg1 hg1V 24.Vg1 Bg1 25.Bg1 Hd8
26.Bg8 Kd7 és sötét nagy erővel viszi
huszárját f4-re.

**13...Ha7 14.Hd2 h5 15.Kh1 Ve7 16.Fa4 c6
17.d4 h4 18.de5 de5 19.Hc4 hg3 20.fg3
Hb5 21.Fb5 ab5 22.Hd6 Kf8 23.Vd2 Bg6
24.Hf5 Ff5**

24..Vd7 25.Ve3 He4 26.Ve4 Vf5 erősebb
volt.

**25.ef5 Bg3 26.Vh6 Ke8 27.Vh4 Bg8 28.Hf3
Hg4 29.Vg3**

29.Ve7 Ke7 30.He5 Hf2 31.Kh2 Bg2.



29...e4

A végjáték 29...Kf8 30.He5 He5 31.Ve5 Ve5
32.Be5 Kg7 (32...Bg2 33.f6!) 33.Be7 Kf6
34.Bb7 Bg2 35.Bb6 Bd8 36.Bc6 Kg5
37.Bg1 Bg1 38.Kg1 Kf4 után nyer sötétnek.

**30.Be4 Ve4 31.Be1 Ve1 32.Ve1 Kd7
33.Vd2 Kc7 34.Hg5 Bad8 35.Vf4 Kc8
36.Vg4 f6 37.Ve2 Bg5 38.Ve6 Kc7 39.Vf6
Bg2 40.Ve7 Kc8 41.Ve1 Bdd2 42.Ve8 Kc7
43.Ve5 Kb6 44.Ve3 Ka6**

Sötét királya a második előfeltételnek
megfelelően biztonságban van, míg figurái
ideális összhangban támadják világos
királyát. A függöny lehull.

45.Vh3 Bge2 46.Vf1 Bf2 47.Vg1 Bf5

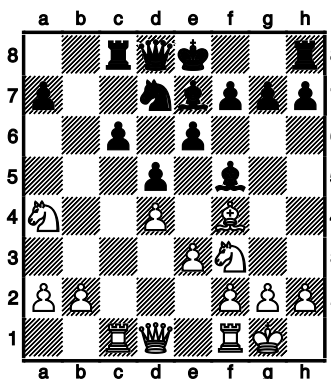
48.Ve1 Bff2 49.Kg1 Bg2 50.Kf1 Bh2 0–1

Seirawan (2595) - Beljavszkij, (2645)

[D14] Brüsszel 1988

A Hue Jie -van – P.H. Nielsen játszma
emlékeztet egy 20 évvel ezelőtti játszmámra.
A megnyitás az elképzelhető
legártalmatlanabb, szláv cserevari. A
szárnyátadásnak köszönhettem 20 lépéses
győzelmemet.

**1.d4 d5 2.c4 c6 3.Hc3 Hf6 4.cd5 cd5 5.Ff4
Hc6 6.e3 Ff5 7.Hf3 e6 8.Fb5 Hd7 9.0–0
Fe7 10.Fc6 bc6 11.Bc1 Bc8 12.Ha4**



Világos azt hiszi, minden a vezérszárny
gyengeségein dől el. Jobb volt 12.He5 He5
13.Fe5 f6 14.Fg3 c5=.

12...g5

Gyalogelőrenyomulással kezdeményez sötét,
hogy a "h" vonal kinyitása után a vezérét
játékba hozva a vezér és a bástya együttesen
támadhasson. Az előbb tárgyalt első feltétel
teljesül, sötétnek nagyon szilárd
gyalogalakulata van a centrumban. Világos
ráadásul nem nyithatja a centrumot, mert a4
huszárja nem ellenőrzi az e4 mezőt.
Másodszor királyát f7-re tervezi vinni, ahol
elég jól védve van, és nem akadályozza a
bástyák közötti összeköttetést.

13.Fg3 h5 14.h3 g4

14...h4 15.Fh2 g4 16.He5! (16.hg4 Fg4
17.Ve2 h3) 16...He5 17.Fe5 Bg8 18.hg4 Fg4
19.f3 Fh3 20.Bf2=.

15.hg4 hg4 16.He5

Vagy 16.Hh2 Hf6! 17.Fe5 (17.Hc5 Fc5
18.dc5 He4 19.Hg4 Vg5) 17...Fd6 18.Hc5
Fe5 19.de5 He4 20.He4 Vh4 21.Hd6 Kf8
22.Be1 Vh2 23.Kf1 Bb8 24.Hf5 ef5 25.Vd4
Vh1 26.Ke2 Vg2 sötétre kedvező.

16...He5 17.Fe5

17.de5 c5.

17...f6 18.Fg3 Kf7

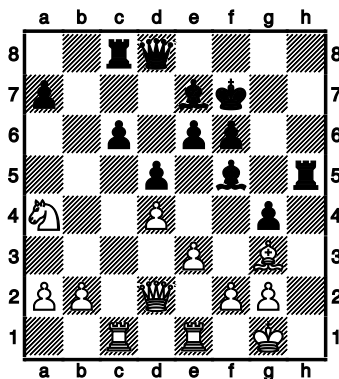
Sötét felkészült rá, hogy a vezért átvigye a "h" vonalra.

19.Be1 Bh5

19...Vg8 20.Kf1! és a király átkerül a vezérszárnyra. Sötét meghagyja a lehetőséget, hogy vezérét a6-ra helyezze, amennyiben világos király e2-re megy.

20.Vd2

20.Kf1 Va5! 21.Ke2? Vb5 22.Kd2 Vd3.



20...Fe4!—+ 21.Kf1

21.Hc3 Vh8 22.Kf1 Bh1 23.Ke2 Fg2—+—

21...Ff3

Sötét elvágja a világos király menekülési útvonalát, a matt h1-en elkerülhetetlen. Tanulság: ha korán sáncolsz, tartsd meg a cenrumrobbantás lehetőségét, hogy a szárnytámadás meglepetését elkerüld. **0–1**